

#### 2.2.4 – Execução de Dreno com manta Geotêxtil 200G/M2

Neste projeto, a manta geotêxtil 200g/m2, tem o objetivo de enviar e proteger o lastro brita sobre os tubos corrugados de PVC, auxiliando na drenagem planar na quadra poliesportiva.

#### 2.2.5- Drenagem com tubo de Concreto Poroso, D= 20cm

Neste projeto, a interligação das caixas de passagem, localizadas nas áreas externas da areninha, serão realizadas através do tubo de concreto poroso. Deverá ser respeitada a inclinação mínima de projeto para o perfeito escoamento da água.

As superfícies dos tubos devem se apresentar com cor e aspectos uniforme e serem isentos de corpos estranhos, bolhas, rachaduras ou outros defeitos visuais que indiquem descontinuidade do composto ou do processo de extrusão que comprometa o desempenho e a durabilidade do tubo.

#### 2.2.6- Caixa Enterrada Elétrica Retangular, em Concreto Pré-moldado Fundo com Brita

As caixas serão utilizadas sempre quando houver alteração da direção das tubulações bem como para dividir em trechos, proporcionando melhores condições para o trabalho de passagem de água. Também serão utilizadas para inspeção.

As caixas deverão ser executadas de acordo com as dimensões indicadas no projeto sendo providos de tampas convenientes, dotadas de puxadores para facilitar sua remoção, devendo ser convenientemente calafetadas para se evitar a entrada de água e de pequenos animais. Todas as caixas de passagens de cabos deverão ser providas de dreno preenchidos com brita nº 1, com exceção das caixas para inspeção da malha de aterramento.

#### 2.3 - GRAMADO:

##### 2.3.1- Grama Sintética Esportiva para Futebol em Polietileno, com Altura Mínima de 50mm

Será assentada sobre lastro de areia e camada de borracha (granula de pneu), demarcação em grama sintética na cor branca.

#### 2.4 - MURETAS:

##### 2.4.1- Escavações Manual de Vala com Profundidade Menor ou Igual a 1,30m.

Execução similar ao descrito no item 3.2.1.

##### 2.4.2- Alvenaria de Embasamento de Pedra Argamassada.

A fundação contínua de pedra serão executadas com "pedra de mão" assentadas com argamassa de cimento e areia no traço: 1:4 (com adição de 50 kg de cimento por m3 de argamassa ou indicado no projeto).

##### 2.4.3- Fabricação, Montagem e Desmontagem de Fôrma para Viga Baldrame

Será utilizada para a moldagem das estruturas de concreto, estando em condições adequadas. Não será permitido chapas usadas em outras obras e que já tenham sido reutilizadas mais de 4 vezes.

A armação das formas será feita por arame recozido ou parafusos. As escoras serão efetuadas por tubos metálicos ou pontaletes de madeira ficando a critério do construtor.

##### 2.4.4- Armação de Estruturas de Concreto Armado, Excerto Vigas

A armadura terá diâmetro de 8mm padrão Gerdau ou similar do tipo nervurada, sendo utilizada na cinta de amarração e pilares.

Devem ser guardados até sua utilização em lugar coberto ficando, dessa forma, protegida contra agentes que podem danificar as barras. Não será utilizado armadura com corrosão.

Deve ser considerado para emendas, um transpasse com comprimento de 50 vezes o diâmetro da barra, utilizando arame recozido nº 18 para fazer a amarração do transpasse das barras.

##### 2.4.5- Armação de Estrutura de Concreto Armado, Excerto Vigas, Pilares, Lajes e Fundações

A armadura deve possuir estribos com diâmetro de 5,0mm, padrão Gerda ou similar do tipo nervurada. Devem ser guardadas até sua utilização em lugar coberto ficando dessa forma protegido contra agentes que podem danificar as barras. Não será utilizada armadura com corrosão. Deve ser feita o travamento de armadura com arame recozido Nº 18 ou através de solda ponto.

#### 2.4.6- Concretagem de Pilares, FCK= 25MPA

A dosagem do concreto será experimental e terá por fim estabelecer o traço para que este tenha a resistência e a trabalhabilidade prevista, expressa esta última pela consistência.

A dosagem experimental poderá ser feita por qualquer método baseado na correlação entre as características de resistência e durabilidade do concreto, levando-se em conta a trabalhabilidade desejada e atentando:

A relação Água/cimento que decorrerá da Resistência de Dosagem,  $f_{c28}$ , e das peculiaridades da obra como impermeabilidade, resistência ao desgaste etc.

A resistência de dosagem, que será calculada em função da resistência características do concreto  $f_{cj}$  e do desvio padrão de dosagem  $s_d$ ,  $f_{c28}=f_{ck} + 1,65 s_d$

$S_d$  será determinada pela expressão  $s_d=kn.sn.$ , onde  $K_n$  varia de acordo com o numero  $n$  de ensaios.

Quando não for conhecido o valor do desvio padrão  $s_n$  determinado em corpos de prova de obra executada em condições idênticas, o valor de  $s_d$  será fixado em função do rigor com que o construtor pretenda conduzir a obra.

Quando houver assistência de profissional legalmente habilitado, especializado em tecnologia do concreto; todos os materiais foram medidos em peso; houve medidor de água, corrigindo-se as quantidades de agregado miúdo e de água em junção de determinação frequentes de e precisas do teor de umidade dos agregados e, houver garantia de manutenção, no decorrer da obra, da homogeneidade dos materiais a serem empregados:

$S_d= 4,0$  Mpa

Quando houve assistência de profissional legalmente habilitado, especializado em tecnologia de concreto; o cimento for medido em peso e os agregados em volume e houver medidor em água, com correção do volume do agregado miúdo e da quantidade de água em função de determinações frequentes do teor de umidade dos agregados:

$S_d= 5,5$  Mpa

Quando o cimento for medido em peso e os agregados em volume e houver medidor de água, corrigindo-se a quantidade de água em função da umidade dos agregados simplesmente estimada:

$S_d= 7,0$  Mpa

Não poderão ser adotados valores de  $s_d$  inferiores a 2,0 Mpa.

Em qualquer caso será feito o controle da resistência do concreto.

A dosagem não experimental, feita no canteiro de obras por processo rudimentar somente será permitida para obras de pequeno vulto, a critério da Fiscalização, respeitadas as seguintes condições:

A proporção de agregado miúdo no volume total do agregado será fixada de maneira a se obter um concreto de trabalhabilidade adequada a seu emprego devendo estar entre 30% a 50%; A quantidade de água será a mínima compatível com a trabalhabilidade necessária.

#### Preparo do Concreto no Canteiro de Obras

Para a fabricação no Canteiro, deverá ser utilizada betoneira convencional de funcionamento automático, que garanta a medição e a exata proporção dos ingredientes.

As betoneiras de concreto funcionarão sob inspeção permanente e deverão satisfazer às seguintes exigências:

Serão equipadas com dispositivos de fácil ajustagem, para compensar as variações do teor de umidade dos agregados e dos pesos dos ingredientes.

A imprecisão total na alimentação a na mistura dos materiais não deverá exceder a 1,5% para água e o cimento, e 2% para qualquer tipo de agregado;

As balanças serão equipadas com dispositivos que indiquem os pesos durante todo o ciclo de carregamento das mesmas, de zero até a carga completa, devendo ser inspecionadas, aferidas e ajustadas, pelo menos mensalmente;

Os materiais deverão ser colocados no tambor da betoneira de modo que uma parte da água de emassamento seja introduzida antes dos materiais secos na seguinte ordem: primeira parte do agregado graúdo; em seguida o cimento e a areia; o restante da água; e, finalmente, a outra parte do agregado graúdo.

As quantidades de areia e brita, em qualquer tipo de mistura, deverão ser determinadas em volume. As quantidades de cimento e água de emassamento serão medidas em peso.

A mistura volumétrica do concreto deverá ser sempre preparada para uma quantidade inteira de sacos de cimento.

Os sacos de cimento que, por qualquer razão, tenha sido parcialmente usado ou que contenha cimento petrificação, serão rejeitados.

Os aditivos serão misturados a água em quantidade certas, antes do seu lançamento no tambor da betoneira, e sua quantidade deverá seguir as recomendações do fabricante. O tempo de mistura, contado a partir do instante em que todos os materiais tenham sido colocados na betoneira, não deverá ser inferior a 1,5 minutos, variando de acordo com o tipo de equipamento utilizado.

#### Preparo do Concreto em Centrais

Quando a mistura for feita em central dosadora de concreto, situada fora do local da obra, os equipamentos e métodos usados deverão estar de acordo com a NBR7212/84 – Execução de Concreto Dosado em Central.

#### Concreto Aparente

A execução de concreto aparente deverá obedecer às seguintes condições mínimas:

Maior diâmetro ou bitola do agregado graúdo deve ser menor do que 0,25 da menor dimensão da forma.

Consumo mínimo do cimento por metro cúbico, independentemente do fator água/cimento ou resistência necessária, deverá ser de 380 kg.

A trabalhabilidade mínima do concreto, medida no cone de abrams (Slump test), deve ser de 10cm (+ 1).

A altura de lançamento do concreto não poderá exceder a 2,0m.

Os pilares em concreto aparente deverão ter suas quinas chanfradas por meio da colocação de "bits" ou mata-juntas triangulares de madeira no interior dos moldes.

Nas peças de concreto aparente, o cimento empregado deverá ser de uma só marca e tipo, a fim de se garantir a homogeneidade de textura e coloração.

#### Transporte

O concreto preparado fora do canteiro da obra deverá ser transportado, no menor espaço de tempo possível, em caminhões apropriados, para evitar a segregação dos elementos ou variação de sua trabalhabilidade, permitindo a entrega do material para lançamento do concreto, será conforme a NBR-6118.

O transporte horizontal, na obra, deverá ser feito empregando-se carrinhos de mão de 1 roda, carros de 2 rodas, pequenos veículos motorizados ("Dumpers"), todos com pneus com câmara, ou vagonetas sobre trilhos, a fim de evitar-se que haja compactação do concreto devido à vibração.

O transporte vertical deverá ser feito por guinchos, por guindastes equipados com caçambas de descarga pelo fundo ou mecanicamente comandada por sistema elétrico ou a ar comprimido.

### Lançamento

Antes do lançamento, a Fiscalização fará a verificação da montagem exata das formas e sua limpeza e a da montagem das armaduras. Quando as formas forem de madeira, observará seu correto umedecimento superficial, em conformidade com as especificações das Normas Brasileiras.

Em cavas de fundação e estruturas enterradas, toda água deverá ser removida antes da concretagem. Deverão ser desviadas correntes d'água, por meio de drenos laterais, de forma que o concreto fresco depositado não seja lavado pelas mesmas.

Serão verificadas, também, as condições de trabalhabilidade do concreto ("Slum Test") e serão moldados Corpos de Prova para a verificação de sua resistência à compressão depois de endurecido. O concreto deverá ser lançado logo após o seu preparo, não sendo permitido, entre o fim do preparo e o fim do lançamento, intervalo superior a uma hora. Quando for utilizado agitação mecânica, esse prazo será considerado a partir do fim da agitação. Quando utilizados aditivos retardadores, esse prazo poderá ser dilatado de acordo com a especificação do fabricante e desde que o concreto não tenha iniciado o processo de pega, o que pode ser evidenciado pela elevação de sua temperatura. A temperatura do concreto, no momento do lançamento, não deverá ser superior a 30° C em condições atmosféricas normais. As correções de temperatura necessárias serão feitas por métodos previamente apreciados e aprovados pela Fiscalização dos serviços. Em nenhuma hipótese se fará o lançamento após o início da pega, nem será permitida a redosagem. Quando o lançamento for auxiliado por calhas, tubos ou canaletas, a inclinação mínima exigida desses elementos condutores será de (1) um na vertical para 93) três na horizontal. Tais condutores será dotado de um anteparo em suas extremidades para evitar a segregação, não sendo permitidas quedas livres maiores que 2,0 m. Acima dessa altura. Será exigido o emprego de um funil para o lançamento, consistindo de um tubo de mais de 25cm de diâmetro. O modo de apoiá-lo deverá permitir movimentos livres na extremidade de descarga e o seu abaixamento rápido, quando necessário, para estrangular ou retardar o fluxo. O funil deverá ser utilizado seguindo um método que evite a lavagem do concreto, devendo o fluxo ser contínuo até o termino do trabalho.

### Plano de Concretagem

A contratada deverá apresentar um estudo que estabeleça os planos de Concretagem, os prazos, os planos de retirada das formas e de escoramentos, os locais de interrupção forçada da concretagem (juntas), que deverão ser aprovadas pela Fiscalização e pelo calculista da estrutura.

Pra grandes estruturas, o Plano de Concretagem deverá ser elaborado para que sejam executadas apenas as juntas previstas no projeto, evitando-se ao máximo, as juntas de construções que, quando necessárias, deverão ser preparadas de modo a garantir uma estrutura monolítica.

### Juntas de Concretagem

A possível localização das juntas de concretagem deverá estar indicada nos desenhos de formas das estruturas, em desenho específico, ou estabelecidas juntamente com a Fiscalização.

Para a retomada da concretagem após o tempo de pega da camada anterior, devem ser adotados os seguintes procedimentos:

A calda ou nata de cimento, proveniente da pequena exsudação que ocorre na vibração do concreto, deve ser retirada de 4 a 12 horas após a concretagem, com jato de ar ou água, até uma profundidade de 5mm, ou até aparecimento do agregado gráudo, o qual deverá ficar limpo;

Durante 24 horas que antecedem a retomada da concretagem, a superfície deve ser saturada da água, para que o novo concreto não tenha sua água de mistura retirada pela absorção do concreto velho. Deve seguir-se uma secagem da superfície para retirada de eventuais excessos d'água.

Essa limpeza deverá ser repetida antes da retomada da concretagem, pois a superfície deverá estar isenta de poeira, nata de cimento, materiais graxos e apresentar-se firme para a aplicação de adesivo estrutural à base de epóxi (sikadur 32 ou Similar), sendo a aplicação desse produto feita conforme instruções do fabricante. O uso de outro tipo de adesivo deve ser aprovado pela Fiscalização.

A colocação do concreto novo sobre o velho deve ser feita de forma cuidadosa, no sentido de evitar a formação de bolsas, devido à falta de homogeneidade ou a mistura deficiente.

#### Juntas de Contração e Dilatação

As variações da temperatura ambiente e do concreto, durante a pega do cimento, com conseqüente desenvolvimento de calor de hidratação, de retração, de varrição de umidade e os esforços proveniente das informações diferenciais na estrutura, tendem a produzir tensões de tração na mesma. A finalidade principal das juntas de contração e dilatação é impedir que essas tensões de tração produzam fissuras na estrutura.

As juntas em mastigue serão conformadas com placas de cimento betuminado, ou placas de isopor, que lhes servirão de forma na concretagem. A superfície da junta deverá estar estruturalmente sã e isenta de poeira, nata de cimento, graxa, etc., apresentando-se absolutamente seca, sendo sua limpeza efetuada mediante a aplicação de jato de areia ou com a utilização de escova de aço. Após o seu preparo, a junta será preenchida com mastigue elástico (tipo Sikaflex 1ª ou. Similar), conforme determinação do fabricante.

#### Adensamento

O concreto deverá ser adensado mecanicamente dentro das formas, até que se obtenha a máxima densidade possível, evitando-se a criação de vazios e de bolhas de ar na sua massa.

Deverão ser utilizados vibradores de imersão pneumático, elétrico ou explosão, ou vibradores externos de forma, conforme o caso, com dimensões apropriados para o tamanho da peça que estiver sendo concretada.

Os vibradores de imersão deverão trabalhar com uma frequência mínima de 7.000 impulsos por minuto (I.P.M.), enquanto os externos de forma, com 8.000 (I.P.M.).

O vibrador de imersão será mantido até que apareça a nata na superfície, momento em que deverá ser retirado e mudado de posição, evitando-se seu contato demorado com as paredes das formas ou com as barras de armadura.

Durante a vibração de uma camada, o vibrador de imersão (mas utilizado em concretagem de elementos estruturais) deverá ser mantido na posição vertical e a agulha deverá atingir a parte superior da camada anterior.

Nova camada não poderá ser lançada antes que a anterior tenha sido convenientemente adensada, devendo-se manter um afastamento entre os pontos contínuos de vibração de, no mínimo, 30 cm. Na contagem de lajes e placas de piso ou peças pouco espessas e altas, o emprego de régua e placas vibratórias é obrigatório.

A Contratada deverá manter de reserva, durante a concretagem, motores e mangotes de vibradores, sem ônus para a Contratante, de acordo com a definição da Fiscalização.

Somente será permitido o andamento manual em caso de interrupção no fornecimento de força motriz aos aparelhos e, por tempo mínimo indispensável ao término da moldagem da peça em execução, devendo-se para esse fim, elevar o consumo de cimento de 10%, sem que seja acrescida a quantidade de água de amassamento.

O adensamento manual poderá ser adotado em concreto plástico, com abatimento (Slump) entre 5 a 12 cm.

Nas concretagens de grande espessura a espessura máxima a ser adensada é de 20 cm, devendo a operação cessar quando aparecer na superfície do concreto uma camada lisa de cimento.

#### Cura e Proteção

O concreto, para atingir sua resistência total, deverá ser curado e ter sua superfície protegida adequadamente contra a ação do sol, do vento, da chuva, de água em movimento e de agentes mecânicos.

A cura deverá continuar um período mínimo de 7 dias após o lançamento, conforme NB-1/NBR-62118 da ABNT.

A água para a cura deverá ser doce e limpa, com a mesma qualidade da usada para o preparo do concreto.

À critério da Fiscalização poderá ser empregados os seguintes tipos de curas:

- Cura Úmida

As superfícies do concreto poderão ser cobertas por sacos de aniagem, tecido de algodão ou outro tipo de cobertura aprovado, ou areia, que serão mantidos continuamente úmidos. A aniagem só deverá ser usada em superfície de concreto que deverão ser revestidas e sempre em duas camadas. Poderá ser utilizado, também, o sistema de aspersão ou de irrigação contínua. As formas que permanecerem no local deverão ser mantidas continuamente úmidas até o final do processo, para evitar a abertura de fissuras e o conseqüente secamento rápido do concreto. Se removidas antes do término do período de cura, o processo de umedecimento das superfícies desmoldadas deverá prosseguir, usando-se materiais adequados.

#### Armazenamentos dos Materiais

Cimento:

O armazenamento do cimento deverá ser feito com proteção total contra intempéries, umidade do solo e outros agentes nocivos a sua qualidade e de maneira tal que permite uma operação de uso em que se empregue, em primeiro lugar, o cimento mais antigo antes do recém-armazenado. O empilhamento máximo não deverá ser maior que dez sacos.

O volume do cimento a ser armazenado na obra deverá ser suficiente para permitir a concretagem completa das peças programadas, evitando-se interrupções no lançamento por falta de material.

Agregados:

Os diferentes agregados deverão ser armazenados em compartimentos separados, de modo a não haver possibilidade de se misturarem. Igualmente, deverão ser tomadas precauções de modo a não se permitir sua mistura com materiais diferentes que venha a prejudicar sua qualidade.

Os agregados que estiverem cobertos de pó ou outros materiais diferentes, e que não satisfaçam às condições mínimas de limpeza, deverão ser novamente lavados ou então rejeitados.

Pelas causas acima apontadas, a lavagem e rejeição não implica ônus para a Contratante, correndo o seu custo por conta da Contratada.

#### 2.4.7- Alvenaria de Vedação de Blocos Cerâmicos Furados na Horizontal

As partes de vedação que serão erguidas devem ser feitas com tijolo cerâmico furado, 9x19x19cm, rejuntado com argamassa de assentamento com preparo em betoneira.

Os blocos cerâmicos receberão tela de aço galvanizado, diâmetro 1,20 a 1,70mm, malha 15x15mm.

#### 2.5- REVESTIMENTOS:

##### 2.5.1- Chapisco Aplicado em Alvenaria e Estruturas de Concreto Internas

Toda a alvenaria a ser revestida deve ser chapiscada com colher de pedreiro, já os fundos de lajes que serão revestidos deverão ser chapiscadas com rolo para textura, ambos os serviços devem começar após serem convenientemente limpo.

Os chapiscos serão executados com argamassa de cimento e areia grossa no traço volumétrico 1:3 e deverão ter espessura máxima de 5mm.

##### 2.5.2- Massa Única para Recebimento de Pintura

Em paredes que receberão emassamento e pintura, deve ser executada massa única ou reboco, a espessura de massa deve ser de 20mm. As massas regularizadas e desempenadas, à régua e desempenadeira, deverão apresentar aspecto uniforme, com paramentos perfeitamente planos, não sendo tolerado qualquer ondulação ou desigualdade de alimento da superfície.

O acabamento final deverá ser executado com desempenadeira revestida com feltro, camurça ou borracha macia.

##### 2.5.3- Chapim Pré-moldado de Concreto

Na parte superior das muretas deverá ser executado chapim pré-moldado em concreto na largura de 20cm com abas laterais na cor natural de concreto.

#### 2.5.4- Textura Acrílica, Aplicada Manual em Parede

As superfícies a serem pintadas serão cuidadosamente limpas, escovadas e raspadas, de modo a remover sujeiras, poeiras e outras substâncias estranhas.

#### 2.6- Proteção e Segurança

##### 2.6.1- Alambrado para Quadra Poliesportiva

O alambrado será confeccionado em tubos de aço Galvanizado e tela de arame galvanizado fio 14 BWG com malha 5x5cm.

Os postes do alambrado serão em tubos de aço galvanizado, diâmetro 2", pintados com esmalte sintético, coloração a definir. Os postes serão engastados em blocos de concreto.

##### 2.7- Conjunto de Traves

As traves (02 unidades), deverão apresentar dimensões internas de 3,00x2,00m e serem confeccionadas em tubos galvanizados com diâmetros de 3". Na parte superior e inferior dos tubos verticais serão soldados tubos de 1 ¼", comprimento 80 e 50cm para sustentação das redes.

### 3.0 - PAVIMENTAÇÃO EXTERNA

Para o acabamento dos extremos do acesso deve-se utilizar meios-fios pré-moldado de concreto nas dimensões 30x15x13x100cm. Para a confecção das futuras jardineiras deve-se utilizar meios-fios pré-moldados de concreto nas dimensões 7x30x100cm.

Conforme paginação de acesso a areinha, serão utilizados blocos retangulares de concreto intertravados, 20x10x6cm, com cores idênticas as indicadas.

A execução destes serviços consiste no assentamento de peças prismáticas de dimensões específicas, obtidas através de moldagem prévia, com posterior conformação da superfície e, quando indicado no projeto, rejuntamento. Esse assentamento é executado sobre colchão de material granular, destinando-se a oferecer condições adequadas de circulação a pedestre e, caso necessário, o acesso de veículos aos lotes lindeiros.

Para o assentamento de placas de PMC, piso podotátil, deve-se lançar sobre o solo previamente preparado o lastro de concreto com espessura de 3cm.

### 4.0 LIMPEZA

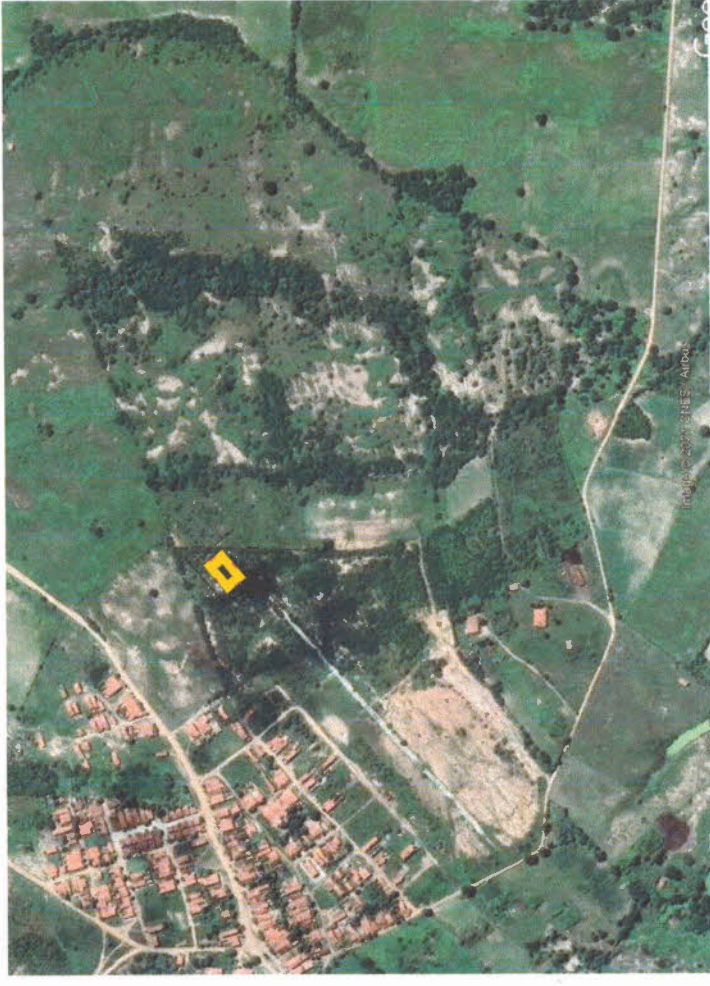
Os serviços de limpeza geral deverão satisfazer aos seguintes requisitos:

Será removido todo o entulho do terreno, sendo cuidadosamente limpos e varridos os acessos.

Todas as alvenarias de pedra, pavimentação, revestimentos, cimentados, ladrilhos, pedras e outros serão limpos abundantemente e cuidadosamente lavados, de modo a não serem danificadas outras partes da obra por serviços de limpeza.



Rco. Fábio Ernesto de Souza  
CREMEC 118510  
0113043\_10000000000000000000



02 PLANTA BAIXA LOCALIZAÇÃO VISTA AEREA  
ESCALA 1:7500

**ROTEIRO PERIMÉTRICO DO TERRENO**

De	Para	Azimute	Distância	Coord. E(X)	Coord. N(Y)
V-01	V-02	139°50'26"	30,00 m	534173.707	9265868.531
V-02	V-03	278°50'26"	44,00 m	534193.054	9265845.603
V-03	V-04	319°55'49"	30,00 m	534159.427	9265807.227
V-04	V-01	49°50'26"	44,00 m	534140.190	9265840.068

Profa. Fábio Emesada Souza  
CR-005-118-010  
ENTIDADE REGULADORA DE SERVIÇOS TÉCNICOS DE RECONHECIMENTO NACIONAL



Projeto: LEVANTAMENTO PLANIALTIMÉTRICO DE UM TERRENO  
Proprietário: PREFEITURA MUNICIPAL DE UMARÍ

Local: RUA PROJETADA 09-BAIRRO ALTO PONTE  
Umuarama - PR

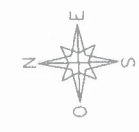
Propriedade: 1.320,00m<sup>2</sup>  
Área: 0,132ha  
Perímetro: 148,00m

Assinatura: \_\_\_\_\_  
Cargo: \_\_\_\_\_

PROFESSOR RESPONSÁVEL: Engº Fábio Emesada Souza  
C.R.C. 005-118-010-010

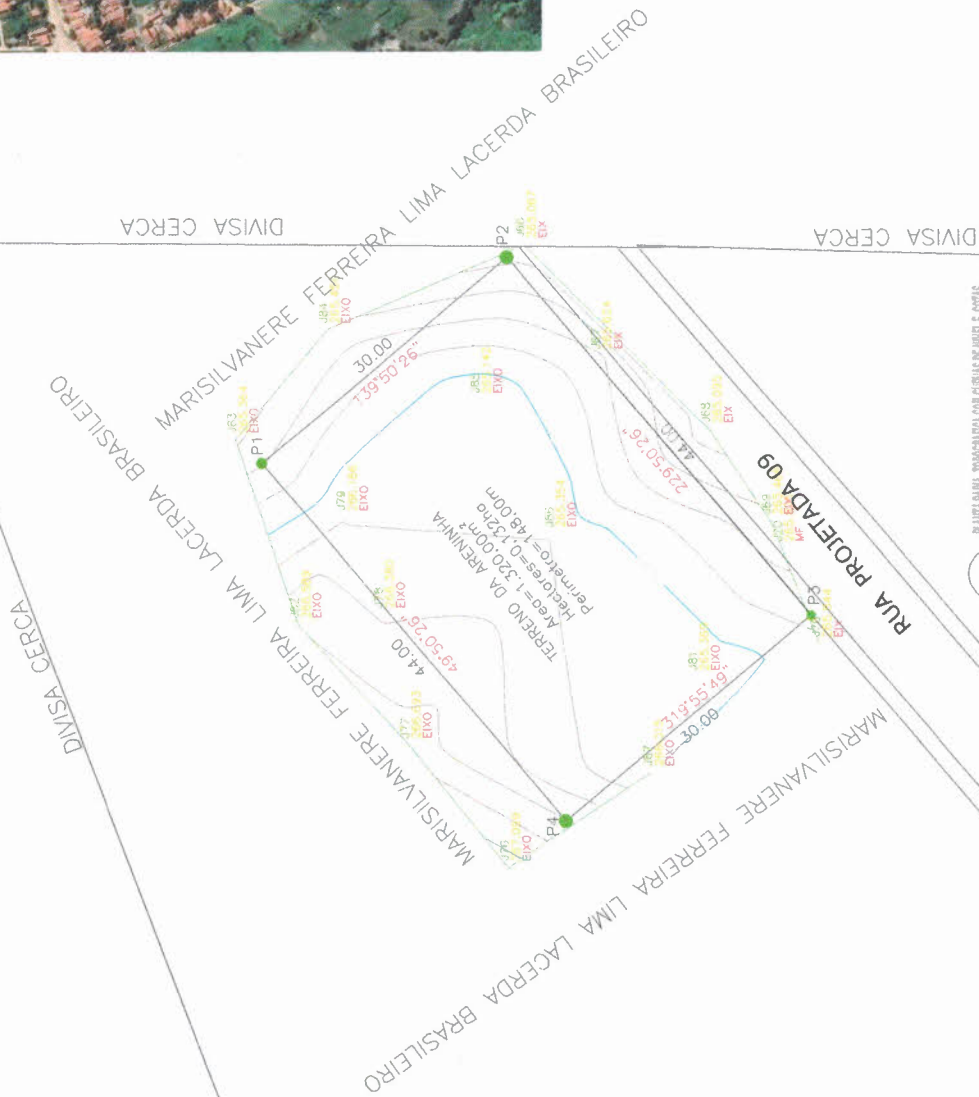
PROFESSOR RESPONSÁVEL: JOSÉ ROBERTO  
C.R.C. 005-118-010-010

DATA: 01/11/2021



01 PLANTA BAIXA DE LOCALIZAÇÃO  
ESCALA 1:7500





02 PLANTA BAIXA LOCALIZAÇÃO VISTA AÉREA  
ESCALA 1:2500

**ROTEIRO PERIMÉTRICO DO TERRENO**

De	Para	Azimute	Distância	Coord. E(X)	Coord. N(Y)
V-01	V-02	139°50'26"	30,00 m	534173.707	9265888.531
V-02	V-03	229°50'26"	44,00 m	534193.054	9265845.603
V-03	V-04	319°55'48"	30,00 m	534159.427	9265807.227
V-04	V-01	49°50'26"	44,00 m	534140.190	9265840.068

Eng. Fábio Ernesto de Souza  
C.R.C. 18.946/RS  
C.R.C. 18.946/RS



01 PLANTA BAIXA TOPOGRÁFICA COM CURVAS DE NÍVEL E CORTAS  
ESCALA 1:2500

Projeto: LEVANTAMENTO PLANALTIMÉTRICO DE UM TERRENO  
Proprietário: PREFEITURA MUNICIPAL DE UMUARAMA

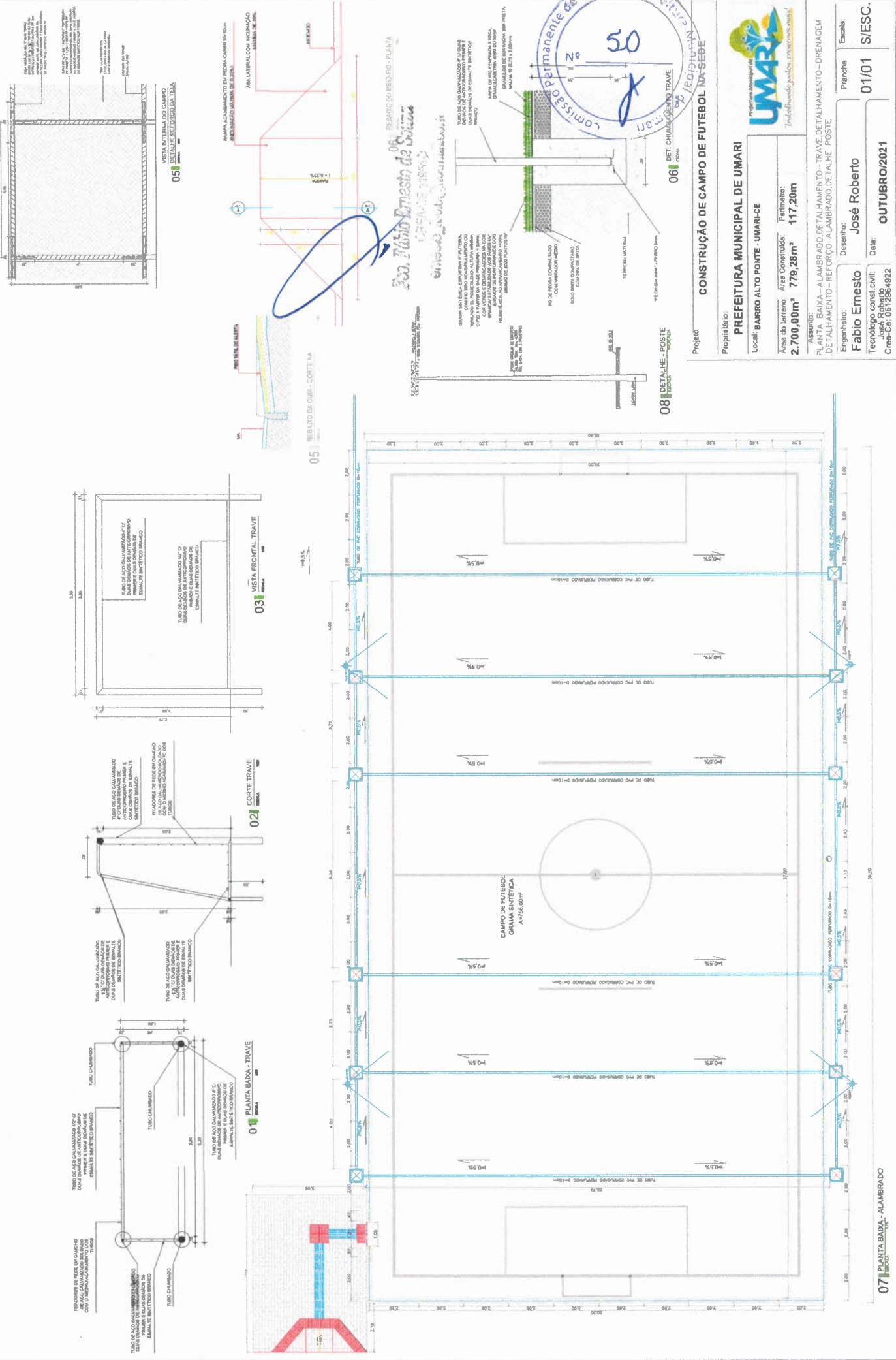
Local: RUA PROJETADA 09-BAIRRO ALTO PONTE  
UMUARAMA

Área do terreno: 1.320,00m<sup>2</sup> Perímetro: 148,00m  
Matrícula: 0,132ha  
Altitude: Lote: Folha:

RELEVADO: PLANTA BAIXA TOPOGRÁFICA E PLANTA DE LOCALIZAÇÃO VISTA AÉREA

Engenheiro: Eng. Fábio Ernesto  
Descrição: JOSÉ ROBERTO  
Tecnologia CONSULTOR: JOSÉ ROBERTO  
C.R.C. 18.946/RS

Escala: INDICADA NA PRANCHA  
Plancha: 01/01  
Data: NOVEMBRO/2021

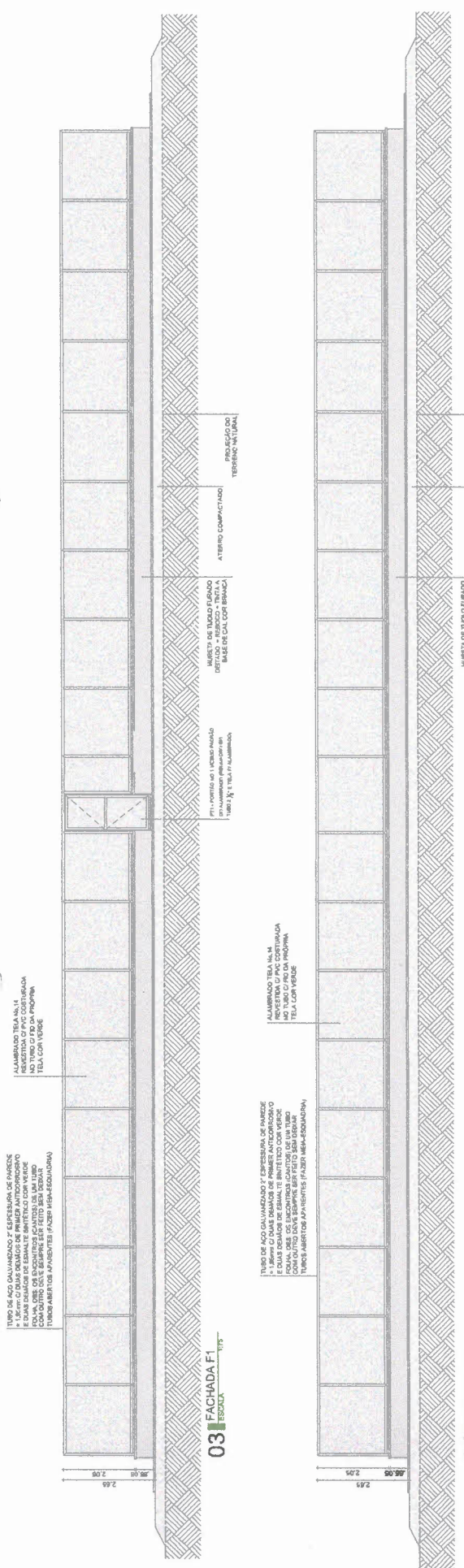


**Projeto** CONSTRUÇÃO DE CAMPO DE FUTEBOL NA SEDE  
**Proprietário:** PREFEITURA MUNICIPAL DE UMARIZAL  
**Local:** BAIRRO ALTO PONTE - UMARIZAL  
**Área do terreno:** 2.700,00m<sup>2</sup> **Área Construída:** 117,20m<sup>2</sup> **Perímetro:** 117,20m  
**Assessoria:** PLANTA, BAIXA - ALAMBRA DO DETALHAMENTO - TRAVE, DETALHAMENTO - DRENAGEM, DETALHAMENTO - REFORÇO ALAMBRA DO, DETALHE, POSTE  
**Engenheiro:** Fábio Ernesto **Desenho:** José Roberto  
**Tecnólogo construtivo:** José Roberto **Data:** OUTUBRO/2021  
**Crea-CA:** 081858-932

07 PLANTA BAIXA - ALAMBRA DO

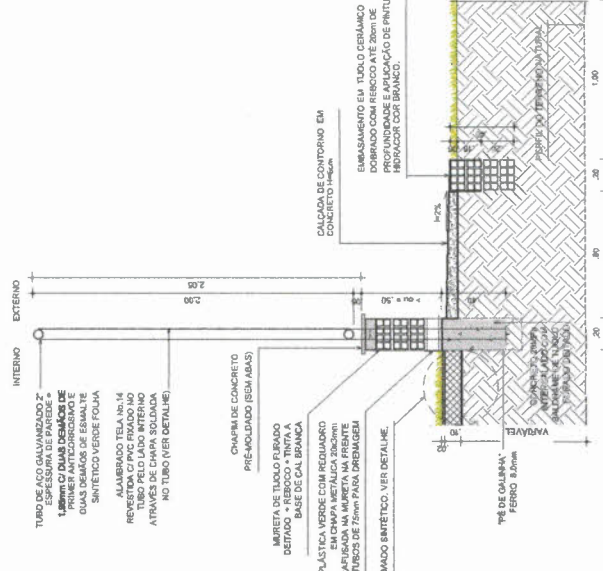


*Fabio Ernesto de Moraes*  
Proj. Arq. 167872



03 FACHADA F1 ESCALA 1:10

04 FACHADA F3 ESCALA 1:10



01 DETALHE MURETA/CALÇADA ESCALA 1:10

VERIFICAR OS MANUSEIOS E MANEIRAS DE MANUSEIO DOS MATERIAIS E DAS DIMENS ES DE SEQUENTE, ANTES DE COMEÇAR A OBRA, PARA GARANTIR O ADEQUADO USO DOS MATERIAIS E DA FORÇA DE TRABALHO. TAMBEM ABERTOS APRESENTES (FACHADA) E MURETA.

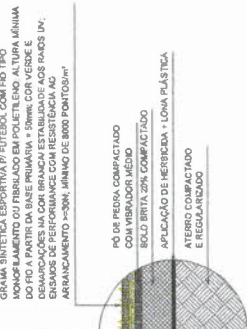
ALAMBRAO TELA N. 14 RESISTENTE A PVC DISTORCIDA E OBRAS DE ENALTE AMPRETO COR VERDE NA COR VERDE.

TUBO DE AÇO GALVANIZADO Z' ESPESSURA DE PARIEDE 2' ALIBRE C/ DUA EMBOCALHADA DE PRIMEIROS ANTECORRUMIO E DUA EMBOCALHADA DE ENALTE AMPRETO COR VERDE.

TUBO DE AÇO GALVANIZADO Z' ESPESSURA DE PARIEDE 2' ALIBRE C/ DUA EMBOCALHADA DE PRIMEIROS ANTECORRUMIO E DUA EMBOCALHADA DE ENALTE AMPRETO COR VERDE.

TUBO DE AÇO GALVANIZADO Z' ESPESSURA DE PARIEDE 2' ALIBRE C/ DUA EMBOCALHADA DE PRIMEIROS ANTECORRUMIO E DUA EMBOCALHADA DE ENALTE AMPRETO COR VERDE.

TUBO DE AÇO GALVANIZADO Z' ESPESSURA DE PARIEDE 2' ALIBRE C/ DUA EMBOCALHADA DE PRIMEIROS ANTECORRUMIO E DUA EMBOCALHADA DE ENALTE AMPRETO COR VERDE.



GRAMMA SINTETICA ESPORTIVA (P) FUTEBO, COM PRO TIPO MONOFILAMENTO OU FIBRILADO EM POLIETILENO ACTIVA MINIMA PARA FORTALECER A RESISTENCIA A RANCIAO E ATRAS DAS DEFORMACOES NA COR BRANCA, ESTABILIDADE AOS RANCOS UV, ENSAIOS DE PERFORMANCE COM RESISTENCIA AO ATRANCAMENTO >= 30N, MINIMO DE 6000 PONTOS/m<sup>2</sup>

GRAMMOS DE BORRACHA, SER PRETA 100x100 (10/10) 2,00mm. AREA DE 150x150 CM, E SICA GRANULOMETRIA 40/50 OU 50/60.

PO DE PEDRA COMPACTADO COM VIBRADOR MEDIO. SOLDO BRITA 20% COMPACTADO. APLICACAO DE HERBICIDA + LONA PLASTICA. ATERRO COMPACTADO E REGULARIZADO.

Projeto		CONSTRUÇÃO DE UMA ARENINHA	
Proprietário:			
PREFEITURA MUNICIPAL DE UMARI			
Local: RUA 82 BAIRRO ALTO PONTE-UMAR-CE			
Área do terreno:	779,28m <sup>2</sup>	Primeira:	117,20m
ALIBRE: JOSE ALVARADO 1,2 E 3. DETALHE-MURETA-CALÇADA-DETALHE TUBO/DGLF 1:10			
Escalão:			
Projeto:	01/01	S/ESC.	
Engenheiro:	José Roberto		
Desenho:	Fábio Ernesto		
Projeto construtivo:	OUTUBRO/2021		
Crea-SP-08/038948/22			

02 DETALHE GRAMADO - BASE ESCALA 1:10



Nº OPERAÇÃO 1073368-38	Nº SICOMV	GESTOR MINISTÉRIO DA CIDADANIA	PROGRAMA INFRAESTRUTURA URBANA	ACÇÃO / MODALIDADE (IMPLANTAÇÃO, MODERNIZAÇÃO DE INFRAESTRUTURA PARA ESPORTE EDUCACIONAL,	RECURSO OGU nº0-FAC
PROPOSTANTE / TOMADOR MUNICÍPIO DE UMARAMA			MUNICÍPIO / UF UMARAMA	LOCALIDADE / ENDEREÇO BAIRRO ALTO PONTES, UMARIVICE	VALORES CONTRATADOS (R\$)
OBJETO CONSTRUÇÃO DE CAMPO DE FUTEBOL NO MUNICÍPIO DE UMARAMA				APELIDO DO EMPREENDIMENTO CONSTRUÇÃO DE CAMPO NA SEDE	REPARTE 238.750,00
					CONTRAPARTIDA INVESTIMENTO 240.021,55

QCI - QUADRO DE COMPOSIÇÃO DO INVESTIMENTO

Etapa	Meta / Sub-Meta	Item de Investimento	Sub-Item de Investimento	Situação	Quantidade	Unid.	Lote de Licitação / nº CTEF	Reparpe (R\$)	Contrapartida Financeira (R\$)	Outros (R\$)	Investimento (R\$)
1	TOTAL							238.750,00	1.271,55	-	240.021,55
	Meta 1.	Equipamentos comunitários	Esportes		779,28	m²		238.750,00	1.271,55	-	240.021,55
	Sub-Meta 1.1			Em Análise			Lote 1	8.066,43	42,96	-	8.109,39
	Sub-Meta 1.2			Em Análise			Lote 1	223.269,93	1.189,11	-	224.459,04
	Sub-Meta 1.3			Em Análise			Lote 1	6.286,42	33,37	-	6.299,79
	Sub-Meta 1.4			Em Análise			Lote 1	1.147,22	6,11	-	1.153,33
TOTAL - ETAPA											
	1							238.750,00	1.271,55	-	240.021,55
	2							-	-	-	-
	3							-	-	-	-

Representante Tomador / Agente Promotor

Nome:

Cargo:

Local:

Data:

15 de março de 2023







**Anotação de Responsabilidade Técnica - ART**  
**Lei nº 6.496, de 7 de dezembro de 1977**

**CREA-CE**

**ART OBRA / SERVIÇO**  
**Nº CE20210890069**

**Conselho Regional de Engenharia e Agronomia do Ceará**

INICIAL  
 Nº 54



**1. Responsável Técnico**

**FRANCISCO FABIO ERNESTO DE SOUZA**  
 Título profissional: **ENGENHEIRO CIVIL**

RNP: 0601070666  
 Registro: 11951D CE

**2. Dados do Contrato**

Contratante: **PREFEITURA MUNICIPAL DE UMARI CEARÁ**  
**RUA TRÊS DE AGOSTO**  
 Complemento:  
 Cidade: **Umari**

Bairro: **CENTRO**  
 UF: **CE**

CPF/CNPJ: **07.520.372/0001-98**  
 Nº: **200**  
 CEP: **63310000**  
 ART Vinculada: **CE20210855974**

Contrato: **020/2021**

Celebrado em: **01/09/2021**

Valor: **R\$ 2.020,00**

Tipo de contratante: **Pessoa Jurídica de Direito Público**

Ação Institucional: **NENHUMA - NÃO OPTANTE**

**3. Dados da Obra/Serviço**

**RUA 1**

Nº: **S/N**

Complemento:

Bairro: **ALTO PONTE**

Cidade: **Umari**

UF: **CE**

CEP: **63310000**

Data de Início: **16/11/2021**

Previsão de término: **31/12/2021**

Coordenadas Geográficas: **-6.641632, -38.786954**

Finalidade: **Infraestrutura**

Código: **Não Especificado**

Proprietário: **PREFEITURA MUNICIPAL DE UMARI CEARÁ**

CPF/CNPJ: **07.520.372/0001-98**

**4. Atividade Técnica**

18 - Fiscalização

Quantidade

Unidade

60 - Fiscalização de obra > CONSTRUÇÃO CIVIL > EDIFICAÇÕES > DE EDIFICAÇÃO > #1.1.1.1 -  
 DE ALVENARIA

1,00

un

Após a conclusão das atividades técnicas o profissional deve proceder a baixa desta ART

**5. Observações**

FISCALIZAÇÃO DOS SERVIÇOS DE CONSTRUÇÃO DE UMA ARENINHA NO BAIRRO ALTO PONTE RUA 1 NA SEDE DO MUNICÍPIO DE UMARI

**6. Declarações**

- Declaro que estou cumprindo as regras de acessibilidade previstas nas normas técnicas da ABNT, na legislação específica e no decreto n. 5296/2004.

**7. Entidade de Classe**

INSTITUTO BRASILEIRO DE AUDITORIA DE ENGENHARIA DO CEARA (IBRAENG-CE)

**8. Assinaturas**

Declaro serem verdadeiras as informações acima

**FRANCISCO FABIO ERNESTO DE SOUZA - CPF: 194.765.153-68**

*Umari*, 17 de NOVEMBRO de 2021

Local

data

*Francisco Fábio Ernesto de Souza*  
 PREFEITURA MUNICIPAL DE UMARI CEARÁ - CNPJ: 07.520.372/0001-98

**9. Informações**

\* A ART é válida somente quando quitada, mediante apresentação do comprovante do pagamento ou conferência no site do Crea.

\* O comprovante de pagamento deverá ser apensado para comprovação de quitação

**10. Valor**

Valor da ART: **R\$ 88,78**

Registrada em: **17/11/2021**

Valor pago: **R\$ 88,78**

Nosso Número: **8214979595**

A autenticidade desta ART pode ser verificada em: <https://craa-ce.sitac.com.br/publico/>, com a chave: 0944w  
 Impresso em: 18/11/2021 às 17:26:17 por: , ip: 138.0.171.97





**Anotação de Responsabilidade Técnica - ART**  
**Lei nº 6.496, de 7 de dezembro de 1977**

**CREA-CE**

**ART OBRA / SERVIÇO**  
**Nº CE20210859055**

**Conselho Regional de Engenharia e Agronomia do Ceará**



**1. Responsável Técnico**

**FRANCISCO FABIO ERNESTO DE SOUZA**  
 Título profissional: **ENGENHEIRO CIVIL**

RNP: **0601070666**  
 Registro: **11951D CE**

**2. Dados do Contrato**

Contratante: **PREFEITURA MUNICIPAL DE UMARI CEARÁ**  
**RUA TRÊS DE AGOSTO**  
 Complemento:  
 Cidade: **Umari**

Bairro: **CENTRO**  
 UF: **CE**

CPF/CNPJ: **07.520.372/0001-98**  
 Nº: **200**  
 CEP: **63310000**  
 ART Vinculada: **CE20210855974**

Contrato: **020/2021** Celebrado em: **01/09/2021**  
 Valor: **R\$ 2.200,00** Tipo de contratante: **Pessoa Jurídica de Direito Público**  
 Ação Institucional: **NENHUMA - NÃO OPTANTE**

**3. Dados da Obra/Serviço**

**RUA 1**  
 Complemento:  
 Cidade: **Umari**  
 Data de Início: **16/11/2021**  
 Finalidade: **Infraestrutura**  
 Proprietário: **PREFEITURA MUNICIPAL DE UMARI CEARÁ**

Bairro: **ALTO PONTES**  
 UF: **CE**  
 Coordenadas Geográficas: **-6.644447, -38.701131**  
 Código: **Não Especificado**

Nº: **S/N**  
 CEP: **63310000**  
 CPF/CNPJ: **07.520.372/0001-98**

**4. Atividade Técnica**

	Quantidade	Unidade
14 - Elaboração		
80 - Projeto > OBRAS HIDRÁULICAS E RECURSOS HÍDRICOS > SISTEMAS DE DRENAGEM PARA OBRAS CIVIS > DE SISTEMAS DE DRENAGEM PARA OBRAS CIVIS > #5.3.1.5 - DRENO	1,00	un
80 - Projeto > CONSTRUÇÃO CIVIL > EDIFICAÇÕES > DE EDIFICAÇÃO > #1.1.1.1 - DE ALVENARIA	1,00	un
80 - Projeto > CONSTRUÇÃO CIVIL > EDIFICAÇÕES > DE CERCAMENTO > #1.1.7.1 - POR ALAMBRADO OU GRADES	1,00	un
80 - Projeto > ESTRUTURAS > ESTRUTURAS DE CONCRETO E ARGAMASSA ARMADA > #2.1.1 - DE ESTRUTURA DE CONCRETO ARMADO	1,00	un
80 - Projeto > PAISAGISMO > ORGANIZAÇÃO PAISAGÍSTICA > #40.1.14 - DE MOBILIÁRIO URBANO	1,00	un
35 - Elaboração de orçamento > OBRAS HIDRÁULICAS E RECURSOS HÍDRICOS > SISTEMAS DE DRENAGEM PARA OBRAS CIVIS > DE SISTEMAS DE DRENAGEM PARA OBRAS CIVIS > #5.3.1.5 - DRENO	1,00	un
35 - Elaboração de orçamento > CONSTRUÇÃO CIVIL > EDIFICAÇÕES > DE EDIFICAÇÃO > #1.1.1.1 - DE ALVENARIA	1,00	un
35 - Elaboração de orçamento > CONSTRUÇÃO CIVIL > EDIFICAÇÕES > DE CERCAMENTO > #1.1.7.1 - POR ALAMBRADO OU GRADES	1,00	un
35 - Elaboração de orçamento > ESTRUTURAS > ESTRUTURAS DE CONCRETO E ARGAMASSA ARMADA > #2.1.1 - DE ESTRUTURA DE CONCRETO ARMADO	1,00	un
35 - Elaboração de orçamento > PAISAGISMO > ORGANIZAÇÃO PAISAGÍSTICA > #40.1.14 - DE MOBILIÁRIO URBANO	1,00	un

Após a conclusão das atividades técnicas o profissional deve proceder a baixa desta ART

**5. Observações**

ELABORAÇÃO DE PROJETO, ELABORAÇÃO DE ORÇAMENTO DOS SERVIÇOS DE CONSTRUÇÃO DE ARENINHA NO BAIRRO ALTO PONTES RUA 1 SEDE DO MUNICÍPIO.

**6. Declarações**

- Declaro que estou cumprindo as regras de acessibilidade previstas nas normas técnicas da ABNT, na legislação específica e no decreto n. 5296/2004.

**7. Entidade de Classe**

INSTITUTO BRASILEIRO DE AUDITORIA DE ENGENHARIA DO CEARÁ (IBRAENG-CE)

A autenticidade desta ART pode ser verificada em: <https://crea-ce.sitac.com.br/publico/>, com a chave: wDbB3  
 Impresso em: 18/11/2021 às 17:25:36 por: , ip: 138.0.171.97





**Anotação de Responsabilidade Técnica - ART**  
**Lei nº 6.496, de 7 de dezembro de 1977**

**CREA-CE**

**ART OBRA / SERVIÇO**  
**Nº CE20210890055**

**Conselho Regional de Engenharia e Agronomia do Ceará**

INICIAL Nº

56



**8. Assinaturas**

Declaro serem verdadeiras as informações acima

Umari, 17 de Novembro de 2021  
 Local data

**FRANCISCO FABIO ERNESTO DE SOUZA - CPF: 194.765.153-68**

**PREFEITURA MUNICIPAL DE UMARI CEARÁ - CNPJ: 07.520.372/0001-98**

**9. Informações**

- \* A ART é válida somente quando quitada, mediante apresentação do comprovante do pagamento ou conferência no site do Crea.
- \* O comprovante de pagamento deverá ser apensado para comprovação de quitação

**10. Valor**

Valor da ART: **R\$ 88,78** Registrada em: **17/11/2021** Valor pago: **R\$ 88,78** Nosso Número: **8214979575**

A autenticidade desta ART pode ser verificada em: <https://crea-ce.sitac.com.br/publico/>, com a chave: wDbB3  
 Impresso em: 18/11/2021 às 17:25:36 por: , ip: 138.0.171.97







Grau de Sigilo

#PÚBLICO

**CONTRATO DE REPASSE Nº 905966/2020/MCIDADANIA/CAIXA**

**CONTRATO DE REPASSE QUE ENTRE SI CELEBRAM A UNIÃO FEDERAL, POR INTERMÉDIO DO MINISTÉRIO DA CIDADANIA, REPRESENTADO(A) PELA CAIXA ECONÔMICA FEDERAL, E O(A) MUNICÍPIO DE UMARI, OBJETIVANDO A EXECUÇÃO DE AÇÕES RELATIVAS AO ESPORTE.**

Por este Instrumento Particular, as partes abaixo nominadas e qualificadas têm, entre si, justo e acordado o Contrato de Repasse de recursos orçamentários da União, em conformidade com este Contrato de Repasse e com a seguinte regulamentação: Decreto nº 93.872, de 23 de dezembro de 1986, e suas alterações, Decreto nº 6.170, de 25 de julho de 2007, e suas alterações, Portaria Interministerial MPDG/MF/CGU nº 424, de 30 de dezembro de 2016 e suas alterações, Instrução Normativa MPDG Nº 02, de 24 de janeiro de 2018 e suas alterações, Lei de Diretrizes Orçamentárias vigente, Diretrizes Operacionais do Gestor do Programa para o exercício, Contrato de Prestação de Serviços (CPS) firmado entre o Gestor do Programa e a Caixa Econômica Federal e demais normas que regulamentam a espécie, as quais os contratantes se sujeitam, desde já, na forma ajustada a seguir:

**SIGNATÁRIOS**

I – CONTRATANTE – A União Federal, por intermédio do Gestor do Programa MINISTÉRIO DA CIDADANIA, representada pela Caixa Econômica Federal, instituição financeira sob a forma de empresa pública, dotada de personalidade jurídica de direito privado, criada pelo Decreto-Lei nº 759, de 12 de agosto de 1969 e constituída pelo Decreto nº 66.303, de 6 de março de 1970, regendo-se pelo Estatuto Social aprovado na Assembleia Geral de 19 de janeiro de 2018, em conformidade com o Decreto nº 8.945, de 27 de dezembro de 2016, e suas alterações, com sede no Setor Bancário Sul, Quadra 04, Lote 3/4, Brasília-DF, inscrita no CNPJ-MF sob o nº 00.360.305/0001-04, na qualidade de Mandatária da União, nos termos dos instrumentos supracitados, neste ato representada por LIDIANNE ARAÚJO MONTEIRO, CPF nº 623.372.703-00, residente e domiciliado(a) em Rua Sena Madureira, 800 - 10º andar - Centro - Fortaleza/CE, conforme procuração lavrada no Tabelionato Borges Teixeira - Brasília - DF, livro 3401-P, fls 114, em 07/10/19 e substabelecimento lavrado em notas do Tabelionato Borges Teixeira, livro 3416-P, fl 012, em 26/12/19, doravante denominada simplesmente CONTRATANTE.

**SAC CAIXA: 0800 726 0101 (informações, reclamações, sugestões e elogios)****Para pessoas com deficiência auditiva ou de fala: 0800 726 2492****Ouvidoria: 0800 725 7474**

caixa.gov.br

*mm*



II – CONTRATADO – MUNICÍPIO DE UMARI, inscrito no CNPJ-MF sob o nº 07.520.372/0001-98, neste ato representado pelo respectivo Prefeita Municipal, Senhora MIRINEIDE PINHEIRO MOURA, CPF nº 233.151.643-04, residente e domiciliado(a) em Sítio Pé de Serra, 354 - Pío X - Umari/CE CEP : 63.310-000, doravante denominado(a) simplesmente CONTRATADO.

## CONDIÇÕES GERAIS

### I - OBJETO DO CONTRATO DE REPASSE

Construção de Campo de Futebol no Município de Umari/CE.

### II – MUNICÍPIO(S) BENEFICIÁRIO(S)

Umari - CE.

### III - CONTRATAÇÃO SOB LIMINAR

( x ) Não ( ) Sim

Apenas no caso de contratação sob liminar, aplica-se a Cláusula Décima Sétima desse Contrato de Repasse – Condições Gerais.

### IV – CONTRATAÇÃO SOB CONDIÇÃO SUSPENSIVA

( ) Não ( x ) Sim

Documentação: Área de Intervenção, Técnica de Engenharia e Licença Ambiental.

Prazo final para entrega da documentação pelo CONTRATADO: 30/10/2021.

Prazo final para análise pela CAIXA após apresentação da documentação: 30/11/2021.

### V - DESCRIÇÃO FINANCEIRA E ORÇAMENTÁRIA

Recursos do Repasse da União R\$ 238.750,00 (duzentos e trinta e oito mil e setecentos e cinquenta reais).

Recursos da Contrapartida aportada pelo CONTRATADO E/OU UNIDADE EXECUTORA R\$ 265,00 (duzentos e sessenta e cinco reais).

Valor de Investimento (Repasse + Contrapartida) R\$ 239.015,00 (duzentos e trinta e nove mil e quinze reais).

Nota de Empenho nº 2020NE800744, emitida em 18/12/2020, no valor de R\$ 238.750,00 (duzentos e trinta e oito mil e setecentos e cinquenta reais), Unidade Gestora 180006, Gestão 00001.

Programa de Trabalho: 27812502654500001.

Natureza da Despesa: 444042.

Conta Vinculada do CONTRATADO: agência nº 1960, conta nº 006.00647167-8.

### VI - PRAZOS

Data da Assinatura do Contrato de Repasse: 30/12/2020.

Término da Vigência Contratual: 15 de Dezembro de 2023.

Prestação de Contas: até 60 dias após o término da vigência contratual ou conclusão da execução do objeto, o que ocorrer primeiro.

**SAC CAIXA:** 0800 726 0101 (informações, reclamações, sugestões e elogios)

**Para pessoas com deficiência auditiva ou de fala:** 0800 726 2492

**Ouvidoria:** 0800 725 7474

caixa.gov.br



Arquivamento: 10 anos contados da apresentação da prestação de contas pelo CONTRATADO e/ou UNIDADE EXECUTORA e encerramento da operação do CR; ou da Tomada de Contas Especial, após julgamento das contas pelo TCU; ou após decorrido o prazo legal de guarda, o que ocorrer por último.

**VII - FORO**

Justiça Federal, Seção Judiciária do Estado de Estado do Ceará.

**VIII - ENDEREÇOS**

Endereço para entrega de correspondências ao CONTRATADO: Rua Três de Agosto, 200 - Centro - CEP 63310-000 - Umari - CE.

Endereço para entrega de correspondências à CONTRATANTE: Rua da Conceição, 361 2º andar - Centro CEP: 63.010-222 - Juazeiro do Norte/CE.

**ENDEREÇOS ELETRÔNICOS:**

Endereço eletrônico do CONTRATADO: bf-barros@hotmail.com;  
sdalexandre2008@hotmail.com; richardson\_jorge@hotmail.com;  
vidal.financas@hotmail.com.

Endereço eletrônico da CONTRATANTE: regovjn@caixa.gov.br.

Pelo presente instrumento, as partes nominadas no Contrato de Repasse, pactuam as cláusulas a seguir:

**CLÁUSULA PRIMEIRA – DO PLANO DE TRABALHO E DA CONDIÇÃO SUSPENSIVA**

1 – O Plano de Trabalho aprovado no Sistema de Gestão de Convênios e Contratos de Repasse (PLATAFORMA+BRASIL) é parte integrante do presente Contrato de Repasse, independente de transcrição.

1.1 – A eficácia deste Instrumento está condicionada à apresentação pelo CONTRATADO e/ou UNIDADE EXECUTORA de toda a documentação relacionada no item IV das Condições Gerais deste Contrato, bem como à análise favorável pela CONTRATANTE, dentro dos prazos estabelecidos no mesmo item.

1.1.1 - O CONTRATADO E/OU UNIDADE EXECUTORA, desde já e por este Instrumento, reconhece e dá sua anuência que o não atendimento das exigências no prazo fixado ou a não aprovação da documentação pela CONTRATANTE implicará a:

- a) Extinção do presente Contrato de Repasse independente de notificação, quando não houver liberação de recursos de repasse;
- b) Rescisão imediata do presente Contrato de Repasse, com o ressarcimento de eventuais despesas para elaboração do projeto básico ou termo de referência custeadas com recursos do instrumento.

**CLÁUSULA SEGUNDA – DAS OBRIGAÇÕES**

SAC CAIXA: 0800 726 0101 (informações, reclamações, sugestões e elogios)

Para pessoas com deficiência auditiva ou de fala: 0800 726 2492

Ouvidoria: 0800 725 7474

caixa.gov.br

*rgm*  
*[Handwritten signature]*

2 – Como forma mútua de cooperação na execução do objeto do Contrato de Repasse, são obrigações das partes:

### 2.1 – DA CONTRATANTE

- I. Analisar e aceitar a documentação técnica, institucional e jurídica das propostas selecionadas;
- II. Celebrar o Contrato de Repasse, após atendimento dos requisitos pelo CONTRATADO e/ou UNIDADE EXECUTORA, e publicar seu extrato, no Diário Oficial da União (DOU), e respectivas alterações, se for o caso;
- III. Acompanhar e atestar a execução físico-financeira do objeto previsto no Plano de Trabalho, com os correspondentes registros nos sistemas da União, utilizando-se para tanto dos recursos humanos e tecnológicos da CONTRATANTE;
- IV. Transferir ao CONTRATADO e/ou UNIDADE EXECUTORA os recursos financeiros, na forma do cronograma de desembolso aprovado, observado o disposto na Cláusula Quinta deste Instrumento;
- V. Comunicar a assinatura e liberação de recursos ao Poder Legislativo na forma disposta na legislação;
- VI. Monitorar e acompanhar a conformidade física e financeira durante a execução do presente instrumento;
- VII. Analisar eventuais solicitações de reprogramação dos Projetos Técnicos ou Termos de Referência, submetendo-as, quando for o caso, ao Gestor do Programa, mediante o pagamento de taxa de reanálise;
- VIII. Verificar a realização do procedimento licitatório pelo CONTRATADO, atendo-se à documentação no que tange: a contemporaneidade do certame, aos preços do licitante vencedor e sua compatibilidade com os preços de referência, ao respectivo enquadramento do objeto ajustado com o efetivamente licitado, ao fornecimento de declaração expressa firmada por representante legal do CONTRATADO e/ou UNIDADE EXECUTORA atestando o atendimento às disposições legais aplicáveis, ou registro na PLATAFORMA+BRASIL que a substitua;
- IX. Aferir a execução do objeto pactuado, conforme pactuado no Plano de Trabalho, por meio da verificação da compatibilidade entre estes e o efetivamente executado, assim como verificar a regular aplicação das parcelas de recursos, de acordo com o disposto na Cláusula Quinta;
- X. Verificar a existência da Anotação de Responsabilidade Técnica – ART, Registro de Responsabilidade Técnica – RRT ou, quando aplicável, Termo de Responsabilidade Técnica - TRT, quando se tratar de obras e serviços de engenharia;
- XI. Designar, em 10 dias contados da assinatura do instrumento, os servidores ou empregados responsáveis pelo seu acompanhamento;
- XII. Divulgar em sítio eletrônico institucional as informações referentes a valores devolvidos, bem como a causa da devolução, nos casos de não execução total do objeto pactuado, extinção ou rescisão do instrumento;
- XIII. Fornecer, quando requisitadas pelos órgãos de controle externo e nos limites de sua competência específica, informações relativas ao Contrato de Repasse independente de autorização judicial;

**SAC CAIXA:** 0800 726 0101 (informações, reclamações, sugestões e elogios)

**Para pessoas com deficiência auditiva ou de fala:** 0800 726 2492

**Ouvidoria:** 0800 725 7474

caixa.gov.br



- XIV. Notificar previamente o CONTRATADO a inscrição como inadimplente na PLATAFORMA+BRASIL, quando detectadas impropriedades ou irregularidades no acompanhamento da execução do objeto do instrumento, devendo ser incluída no aviso a respectiva Secretaria da Fazenda ou secretaria similar, e o Poder Legislativo do órgão responsável pelo instrumento;
- XV. Receber e analisar a prestação de contas encaminhada pelo CONTRATADO e/ou UNIDADE EXECUTORA, bem como notificá-lo quando da não apresentação da Prestação de Contas no prazo fixado, e/ou quando constatada a má aplicação dos recursos, instaurando, se for o caso, a correspondente Tomada de Contas Especial;
- XVI. Efetuar a devolução imediata dos saldos remanescentes da conta vinculada ao instrumento para a conta única do Tesouro Nacional, nos casos aplicáveis;
- XVII. Ter a prerrogativa de assumir ou transferir a responsabilidade pela execução do objeto, no caso de paralisação ou de ocorrência de fato relevante, de modo a evitar sua descontinuidade;
- XVIII. Realizar tempestivamente na PLATAFORMA+BRASIL os atos e os procedimentos relativos ao acompanhamento da execução do objeto, registrando aqueles que por sua natureza não possam ser realizados nesse Sistema, mantendo-o atualizado;
- XIX. Quando da conclusão, denúncia, rescisão ou extinção do presente instrumento, providenciar o cancelamento dos saldos de empenho no prazo máximo de 60 (sessenta) dias.

## 2.2 – DO CONTRATADO

- I. Consignar no Orçamento do exercício corrente ou, em lei que autorize sua inclusão, os recursos necessários para executar o objeto do Contrato de Repasse e, no caso de investimento que extrapole o exercício, consignar no Plano Plurianual os recursos para atender às despesas em exercícios futuros que, anualmente constarão do seu Orçamento;
- II. Observar as condições para recebimento de recursos da União e para inscrição em restos a pagar estabelecidas pela Lei Complementar nº 101, de 04 de maio de 2000;
- III. Comprometer-se, nos casos em que couber a instituição da contribuição de melhoria, nos termos do Código Tributário Nacional, a não efetuar cobrança que resulte em montante superior à contrapartida aportada ao Contrato de Repasse;
- IV. Definir o regime de execução do objeto do Contrato de Repasse como indireto;
- V. Elaborar os projetos técnicos relacionados ao objeto pactuado e apresentar toda documentação jurídica, técnica e institucional necessária à celebração do Contrato de Repasse, de acordo com os normativos do programa, bem como apresentar documentos de titularidade domínial da área de intervenção, licenças e aprovações de projetos emitidos pelo órgão ambiental competente e concessionárias de serviços públicos, conforme o caso, nos termos da legislação aplicável;
- VI. Executar e fiscalizar os trabalhos necessários à consecução do objeto pactuado no Contrato de Repasse, observando prazos e custos, designando profissional habilitado e com experiência necessária ao acompanhamento e controle das obras e serviços com a respectiva ART, RRT ou, quando aplicável, TRT da prestação de serviços de fiscalização a serem realizados;

**SAC CAIXA:** 0800 726 0101 (informações, reclamações, sugestões e elogios)

**Para pessoas com deficiência auditiva ou de fala:** 0800 726 2492

**Ouvidoria:** 0800 725 7474

caixa.gov.br

5

*hym*



- VII. Apresentar à CONTRATANTE declaração de capacidade técnica, indicando o servidor ou servidores que acompanharão a obra ou serviço de engenharia;
- VIII. Apresentar declaração expressa atestando que possui setor específico com atribuições definidas para gestão, celebração, execução e prestação de contas dos instrumentos celebrados com a União, com lotação de, no mínimo, um servidor ou empregado público efetivo e quando não possuir setor específico para essa função, poderá atribuir as competências a setor já existente na sua estrutura administrativa, desde que tal setor conte com a lotação de, no mínimo, um servidor ou empregado público efetivo (PORTARIA INTERMINISTERIAL Nº 114, DE 7 DE MAIO DE 2018).
- IX. Assegurar, na sua integralidade, a qualidade técnica dos projetos e da execução dos produtos e serviços contratados, em conformidade com as normas brasileiras e os normativos dos programas, ações e atividades, determinando a correção de vícios que possam comprometer a fruição do benefício pela população beneficiária, quando detectados pela CONTRATANTE ou pelos órgãos de controle;
- X. Selecionar as áreas de intervenção e os beneficiários finais em conformidade com as diretrizes estabelecidas pelo Gestor do Programa, podendo estabelecer outras que busquem refletir situações de vulnerabilidade econômica e social, informando à CONTRATANTE sempre que houver alterações;
- XI. Realizar o processo licitatório, sob sua inteira responsabilidade, assegurando a correção dos procedimentos legais, a suficiência do projeto básico ou do termo de referência, da planilha orçamentária discriminativa do percentual de Encargos Sociais Bonificação e Despesas Indiretas (BDI) utilizados, cada qual com o respectivo detalhamento de sua composição, por item de orçamento ou conjunto deles, além da disponibilização da contrapartida, quando for o caso;
- XII. Apresentar declaração expressa firmada por representante legal do CONTRATADO e/ou UNIDADE EXECUTORA, ou registro na PLATAFORMA+BRASIL que a substitua, atestando o atendimento das disposições legais aplicáveis ao procedimento licitatório;
- XIII. Exercer, na qualidade de contratante, a fiscalização sobre o CTEF – Contrato de Execução e Fornecimento de Obras ou Serviços ou Equipamentos;
- XIV. Estimular a participação dos beneficiários finais na elaboração e implementação do objeto do Contrato de Repasse, bem como na manutenção do patrimônio gerado por estes investimentos;
- XV. No caso dos Estados, Municípios e Distrito Federal, notificar os partidos políticos, os sindicatos de trabalhadores e as entidades empresariais com sede no município ou Distrito Federal quando ocorrer a liberação de recursos financeiros pela CONTRATANTE, em conformidade com a Lei nº 9.452, de 20 de março de 1997, facultada a notificação por meio eletrônico;
- XVI. Operar, manter e conservar adequadamente o patrimônio público gerado pelos investimentos decorrentes do Contrato de Repasse, após sua execução, de forma a possibilitar a sua funcionalidade;
- XVII. Prestar contas dos recursos transferidos pela CONTRATANTE destinados à consecução do objeto no prazo fixado no Contrato de Repasse;
- XVIII. Fornecer à CONTRATANTE, a qualquer tempo, informações sobre as ações desenvolvidas para viabilizar o acompanhamento e avaliação do processo;

**SAC CAIXA:** 0800 726 0101 (informações, reclamações, sugestões e elogios)

**Para pessoas com deficiência auditiva ou de fala:** 0800 726 2492

**Ouvidoria:** 0800 725 7474

caixa.gov.br

*km*



- XIX. Prever no edital de licitação e no CTEF que a responsabilidade pela qualidade das obras, materiais e serviços executados/fornecidos é da empresa contratada para esta finalidade, inclusive a promoção de readequações, sempre que detectadas impropriedades que possam comprometer a consecução do objeto contratado;
- XX. Realizar tempestivamente na PLATAFORMA+BRASIL os atos e os procedimentos relativos à formalização, execução, licitação, acompanhamento, prestação de contas e informações acerca de tomada de contas especial do Contrato de Repasse e registrar na PLATAFORMA+BRASIL os atos que por sua natureza não possam ser realizados nesse Sistema, mantendo-os atualizados;
- XXI. Instaurar processo administrativo apuratório, inclusive processo administrativo disciplinar, quando constatado o desvio ou malversação de recursos públicos, irregularidade na execução do CTEF ou gestão financeira do Contrato de Repasse, comunicando tal fato à CONTRATANTE;
- XXII. Registrar na PLATAFORMA+BRASIL o extrato do edital de licitação, o preço estimado pela Administração para a execução do serviço e a proposta de preço total ofertada por cada licitante com o seu respectivo CNPJ, o termo de homologação e adjudicação, o extrato do CTEF e seus respectivos aditivos, a ART, RRT ou, quando aplicável, TRT dos projetos, dos executores e da fiscalização de obras, e os boletins de medições;
- XXIII. Manter um canal de comunicação efetivo, ao qual se dará ampla publicidade, para o recebimento pela União de manifestações dos cidadãos relacionados ao convênio, possibilitando o registro de sugestões, elogios, solicitações, reclamações e denúncias;
- XXIV. Incluir nas placas e adesivos indicativos das obras, quando o objeto do instrumento se referir à execução de obras de engenharia, informação sobre canal para o registro de denúncias, reclamações e elogios, conforme previsto no "Manual de Uso da Marca do Governo Federal - Obras" da Secretaria de Comunicação Social da Presidência da República;
- XXV. Ao tomar ciência de qualquer irregularidade ou ilegalidade, dar ciência aos órgãos de controle e, havendo fundada suspeita de crime ou de improbidade administrativa, cientificar os Ministérios Público Federal e Estadual e a Advocacia Geral da União;
- XXVI. Atender ao disposto nas Leis nº 10.048, de 08 de novembro de 2000, e 10.098, de 19 de dezembro de 2000, e no Decreto nº 5.296, de 02 de dezembro de 2004 e IN MPDG nº 02, de 24 de janeiro de 2018, relativamente à promoção de acessibilidade das pessoas portadoras de deficiência física ou com mobilidade reduzida;
- XXVII. Compatibilizar o objeto do Contrato de Repasse com normas e procedimentos de preservação ambiental municipal, estadual ou federal, conforme o caso;
- XXVIII. Prever no edital de licitação as composições de custos unitários e o detalhamento de encargos sociais e do BDI que integram o orçamento do projeto básico da obra e/ou serviço, em cumprimento ao art. 7º, §2º, inciso II, da Lei nº 8.666, de 21 de junho de 1993 c/c a Súmula nº 258 do Tribunal de Contas da União ou quando aplicável, da Lei Federal nº 13.303, de 30 de junho de 2016, vedada a utilização da modalidade contratação integrada e de orçamento sigiloso;
- XXIX. Nos casos de transferências a Estados, Distrito Federal e Municípios, observar o disposto no Decreto nº 7.983, de 08 de abril de 2013, e suas alterações, nas licitações que realizar, no caso de contratação de obras ou serviços de engenharia,

**SAC CAIXA:** 0800 726 0101 (informações, reclamações, sugestões e elogios) 7

**Para pessoas com deficiência auditiva ou de fala:** 0800 726 2492

**Ouvidoria:** 0800 725 7474

caixa.gov.br

*mm*



bem como apresentar à CONTRATANTE declaração firmada pelo representante legal do CONTRATADO e/ou UNIDADE EXECUTORA acerca do atendimento ao disposto no referido Decreto;

- XXX. Utilizar, para aquisição de bens e serviços comuns, a modalidade pregão, nos termos da Lei nº 10.520, de 17 de julho de 2002, e do regulamento previsto no Decreto nº 10.024, de 20 de setembro de 2019, obrigatoriamente a sua forma eletrônica, devendo ser justificada pelo CONTRATADO e/ou UNIDADE EXECUTORA a impossibilidade de sua utilização, vedada a utilização de orçamento sigiloso;
- XXXI. Iniciar o procedimento licitatório em até 60 (sessenta) dias, prorrogável uma única vez, desde que motivado pelo CONTRATADO e aceito pela CONTRATANTE, contados:
  - a) Da data de assinatura do presente instrumento, caso não possua cláusula suspensiva; ou
  - b) Do aceite do termo de referência ou da emissão do Laudo de Análise Técnica, caso o presente instrumento possua cláusula suspensiva.
- XXXII. Apresentar declaração expressa ou fornecer declaração emitida pela empresa vencedora da licitação, atestando que esta não possui em seu quadro societário servidor público da ativa, ou empregado de empresa pública ou de sociedade de economia mista, sendo de sua inteira responsabilidade a fiscalização dessa obrigação;
- XXXIII. Registrar na PLATAFORMA+BRASIL as atas e as informações sobre os participantes e respectivas propostas das licitações, bem como as informações referentes às dispensas e inexigibilidades;
- XXXIV. Inserir, quando da celebração de contratos com terceiros para execução do objeto do Contrato de Repasse, cláusula que obrigue o terceiro a permitir o livre acesso dos servidores dos órgãos ou entidades públicas contratantes, bem como dos órgãos de controle interno e externo, a seus documentos e registros contábeis;
- XXXV. Atestar, por meio do Cadastro Nacional de Empresas Inidôneas e Suspensas (CEIS), a regularidade das empresas e/ou profissionais participantes do processo de licitação, em especial ao impedimento daquelas em contratar com o Poder Público, em atendimento ao disposto na Portaria CGU nº 516, de 15 de março de 2010;
- XXXVI. Consultar no Sistema de Cadastramento Unificado de Fornecedores – SICAF a regularidade das empresas e/ou profissionais participantes do processo de licitação, em especial ao impedimento daquelas em contratar com o Poder Público, sendo vedada a participação na licitação ou contratação de empresa que consta como impedida ou suspensa;
- XXXVII. Consultar no Cadastro Nacional de Condenações Cíveis a regularidade das empresas e/ou profissionais participantes do processo de licitação, no que tange a registro de ato de improbidade administrativa e inelegibilidade supervisionado pelo Conselho Nacional de Justiça;
- XXXVIII. Apresentar à CONTRATANTE relatório de execução do empreendimento contendo informações sobre a execução físico-financeira do Contrato de Repasse, bem como da utilização da contrapartida, conforme o art. 18 da Portaria Interministerial MPDG/MF/CGU nº 424, de 30 de dezembro de 2016 e suas alterações;

**SAC CAIXA:** 0800 726 0101 (informações, reclamações, sugestões e elogios)

**Para pessoas com deficiência auditiva ou de fala:** 0800 726 2492

**Ouvidoria:** 0800 725 7474

caixa.gov.br





- XXXIX. Responsabilizar-se pela conclusão do empreendimento quando o objeto do Contrato de Repasse prever apenas sua execução parcial e for etapa de empreendimento maior, a fim de assegurar sua funcionalidade;
- XL. Divulgar, em qualquer ação promocional relacionada ao objeto e/ou objetivo do Contrato de Repasse, o nome do Programa, a origem do recurso, o valor do repasse e o nome da CONTRATANTE e do Gestor do Programa, como entes participantes, obrigando-se o CONTRATADO e/ou UNIDADE EXECUTORA a comunicar expressamente à CAIXA a data, forma e local onde ocorrerá a ação promocional, com antecedência mínima de 72 horas, sob pena de suspensão da liberação dos recursos financeiros, observadas as limitações impostas pela Eleitoral nº 9.504, de 30 de setembro de 1997;
- XLII. Comprometer-se a utilizar a assinatura do Gestor do Programa acompanhada da marca do Governo Federal nas publicações decorrentes do Contrato de Repasse, observadas as limitações impostas pela Lei Eleitoral nº 9.504, de 30 de setembro de 1997;
- XLIII. Responder solidariamente, os entes consorciados, no caso da execução do objeto contratual por consórcios públicos;
- XLIV. Aplicar, na PLATAFORMA+BRASIL, os recursos creditados na conta vinculada ao Contrato de Repasse em caderneta de poupança, se o prazo previsto para sua utilização for igual ou superior a um mês, e realizar os pagamentos de despesas do Contrato de Repasse também por intermédio da PLATAFORMA+BRASIL, observadas as disposições contidas na Cláusula Sétima deste Instrumento;
- XLV. Estar ciente de que a CONTRATANTE está autorizada a efetuar a transferência dos recursos financeiros por ela repassados para a conta vinculada ao instrumento, bem como os seus rendimentos, para a conta única da União, caso os recursos não sejam utilizados no objeto da transferência pelo prazo de 180 dias;
- XLVI. Estar ciente de que a CONTRATANTE está autorizada a efetuar o resgate dos saldos remanescentes da conta vinculada ao instrumento, nos casos em que não houver a devolução dos recursos no prazo previsto;
- XLVII. Estar ciente sobre a não sujeição ao sigilo bancário, quanto a União e respectivos órgãos de controle, por se tratar de recurso público;
- XLVIII. Dar ciência da celebração do Contrato de Repasse ao conselho local ou instância de controle social da área vinculada ao programa de governo que originou a transferência, quando houver;
- XLIX. Divulgar em sítio eletrônico institucional as informações referentes a valores devolvidos, bem como a causa da devolução, nos casos de não execução total do objeto pactuado, extinção ou rescisão do instrumento;
- XLIX. Disponibilizar, em sítio oficial na internet, ou, na sua falta, em sua sede, em local de fácil visibilidade, consulta ao extrato do instrumento ou outro instrumento utilizado, contendo, pelo menos, o objeto, a finalidade, os valores e as datas de liberação e o detalhamento da aplicação dos recursos, bem como as contratações realizadas para a execução do objeto pactuado, podendo ser suprida a publicação na internet pela inserção de link na página oficial do CONTRATADO e/ou UNIDADE EXECUTORA que possibilite acesso direto ao Portal de Convênios;

SAC CAIXA: 0800 726 0101 (informações, reclamações, sugestões e elogios)

Para pessoas com deficiência auditiva ou de fala: 0800 726 2492

Ouvidoria: 0800 725 7474

caixa.gov.br

*hpm*  
*[Handwritten signature]*



- L. Indicar a obrigatoriedade de contabilização e guarda dos bens remanescentes e manifestar compromisso de utilização dos bens para assegurar a continuidade de programa governamental, estando claras as regras e diretrizes de utilização;
- LI. Responder, na figura de seus titulares, na medida de seus atos, competências e atribuições o CONTRATADO e solidariamente, quando for o caso, a UNIDADE EXECUTORA, por desvio ou malversação de recursos públicos, irregularidade na execução do contrato ou gestão financeira do instrumento;
- LII. Apresentar, via PLATAFORMA+BRASIL, o Plano de Sustentabilidade do empreendimento ou equipamento a ser adquirido e comunicar ao respectivo Poder Legislativo o compromisso assumido;
- LIII. Observar as condições para reprogramação estabelecidas na Portaria Interministerial MPDG/MF/CGU 424, de 30 de dezembro de 2016 e suas alterações, e IN MPDG nº 02, de 24 de janeiro de 2018 e suas alterações;
- LIV. Tomar outras providências necessárias à boa execução do objeto do Contrato de Repasse.
- LV. Tomar outras providências necessárias à boa execução do objeto do Contrato de Repasse;
- LVI. Cumprir o disposto no art. 217, inciso II, da Constituição Federal, que versa sobre o dever do Estado de fomentar práticas desportivas formais e não-formais, como direito de cada um, observada a destinação de recursos públicos para a promoção prioritária do desporto educacional e, em casos específicos, para a do desporto de alto rendimento.

### CLÁUSULA TERCEIRA – DO VALOR

3 – A CONTRATANTE transferirá, ao CONTRATADO e/ou UNIDADE EXECUTORA, até o limite do valor dos Recursos de Repasse descrito no item V das CONDIÇÕES GERAIS e de acordo com o cronograma de desembolso constante do Plano de Trabalho.

3.1 – O CONTRATADO aportará o valor dos Recursos de Contrapartida descrito no item V das CONDIÇÕES GERAIS, após o desbloqueio dos Recursos de Repasse e previamente ao pagamento dos fornecedores ou prestadores de serviços, de acordo com os percentuais e as condições estabelecidas na legislação vigente à conta de recursos alocados em seu orçamento.

3.2 – Os recursos transferidos pela União e os recursos do CONTRATADO destinados ao presente Contrato de Repasse, figurarão no Orçamento do CONTRATADO, obedecendo ao desdobramento por fontes de recursos e elementos de despesa.

3.3 – Recursos adicionais necessários à consecução do objeto do presente Contrato de Repasse terão o seu aporte sob responsabilidade exclusiva do CONTRATADO.

3.4 – Toda a movimentação financeira deve ser efetuada, obrigatoriamente, na conta vinculada a este Contrato de Repasse, em agência da CAIXA, isenta de cobrança de tarifas bancárias.

**SAC CAIXA:** 0800 726 0101 (informações, reclamações, sugestões e elogios) 10

**Para pessoas com deficiência auditiva ou de fala:** 0800 726 2492

**Ouvidoria:** 0800 725 7474

caixa.gov.br

*hym*

**CLÁUSULA QUARTA – DA AUTORIZAÇÃO PARA INÍCIO DO OBJETO**

4 – O CONTRATADO e/ou UNIDADE EXECUTORA, por meio deste Instrumento, manifesta sua expressa concordância em aguardar a autorização escrita da CONTRATANTE para o início da execução do objeto deste Contrato de Repasse.

4.1 – A autorização ocorrerá após a finalização do processo de análise pós contratual e, para Contrato de Repasse enquadrado no Nível I ou I-A, o crédito de recursos de repasse na conta vinculada, conforme diretrizes da Portaria Interministerial MPDG/MF/CGU 424, de 30 de dezembro de 2016 e suas alterações.

4.2 – Eventual execução do objeto realizada antes da autorização da CONTRATANTE não será objeto de medição para liberação de recursos até a emissão da autorização acima disposta.

4.3 – Caso a contratação seja efetuada no período pré-eleitoral, o CONTRATADO e/ou UNIDADE EXECUTORA declara estar ciente de que a autorização de início de objeto e a liberação dos recursos somente ocorrerá após finalizado o processo eleitoral a se realizar no mês de outubro, considerada, inclusive, a eventual ocorrência de segundo turno, em atendimento ao artigo 73, inciso VI, alínea “a” da Lei nº 9.504, de 30 de setembro de 1997.

**CLÁUSULA QUINTA – DO ACOMPANHAMENTO, LIBERAÇÃO E DESBLOQUEIO DE RECURSOS**

5. A execução do objeto será acompanhada e fiscalizada de forma a garantir a regularidade dos atos praticados e a sua plena execução, respondendo o CONTRATADO e/ou UNIDADE EXECUTORA pelos danos causados a terceiros, decorrentes de culpa ou dolo na execução do instrumento, não cabendo a responsabilização da CONTRATANTE por inconformidades ou irregularidades praticadas pelo CONTRATADO e/ou UNIDADE EXECUTORA, salvo nos casos em que as falhas decorrerem de omissão de responsabilidade atribuída à CONTRATANTE.

5.1 No acompanhamento da execução do objeto serão verificados:

- I – A comprovação da boa e regular aplicação dos recursos, na forma da legislação aplicável;
- II – A compatibilidade entre a execução do objeto, o que foi estabelecido no plano de trabalho, os desembolsos e pagamentos, conforme os cronogramas apresentados;
- III – A regularidade das informações registradas pelo CONTRATADO na PLATAFORMA+BRASIL;
- IV – O cumprimento das metas do plano de trabalho nas condições estabelecidas;
- V – A conformidade financeira.

**SAC CAIXA:** 0800 726 0101 (informações, reclamações, sugestões e elogios)

**Para pessoas com deficiência auditiva ou de fala:** 0800 726 2492

**Ouvidoria:** 0800 725 7474

caixa.gov.br





5.2 A CONTRATANTE comunicará ao CONTRATADO e/ou UNIDADE EXECUTORA quaisquer irregularidades decorrentes do uso dos recursos ou outras pendências de ordem técnica apurados durante a execução do instrumento, suspendendo o desbloqueio de recursos, ficando estabelecido o prazo de 30 (trinta) dias para saneamento ou apresentação de informações e esclarecimentos, podendo ser prorrogado por igual período.

5.3 A CONTRATANTE reportará decisão quanto à aceitação ou não das justificativas apresentadas e, se for o caso, realizará procedimento de apuração de dano ao erário, ensejando registro de inadimplência na PLATAFORMA+BRASIL e imediata instauração de Tomada de Contas Especial.

5.4 – A liberação dos recursos financeiros obedecerá ao cronograma de desembolso previsto no Plano de Trabalho e será realizada sob bloqueio, respeitando a disponibilidade financeira do Gestor do Programa e atendidas as exigências cadastrais vigentes.

5.4.1 - A liberação de recursos deverá ocorrer da seguinte forma:

I – Para instrumentos enquadrados nos:

- a) Níveis I e I-A, preferencialmente em parcela única; e
- b) Níveis II e III, em no mínimo 3 (três) parcelas, sendo que a primeira não poderá exceder a 20% (vinte por cento) do valor global do instrumento.

II - A liberação da primeira parcela ou parcela única ficará condicionada à:

- a) Conclusão da análise técnica e aceite do processo licitatório pela CONTRATANTE;
- b) Adimplência no CAUC do CONTRATADO que possui até 50.000 habitantes e que estava inadimplente no momento da assinatura do presente Contrato de Repasse, caso a operação seja vinculada ao exercício financeiro de 2018 ou 2019.

III – Para a liberação das demais parcelas o CONTRATADO deverá estar em situação regular com a execução do Plano de Trabalho, com execução de no mínimo 70% das parcelas liberadas anteriormente.

5.4.2 – Não haverá a liberação da primeira parcela de recursos ao Contratado que possua instrumentos apoiados com recursos do Governo Federal sem execução financeira há mais de 180 dias.

5.5 - O cronograma de desembolso previsto no plano de trabalho deverá estar em consonância com as metas e fases ou etapas de execução do objeto do instrumento.

5.6 - Após a comprovação da homologação do processo licitatório pelo CONTRATADO, o cronograma de desembolso deverá ser ajustado em observação ao grau de execução estabelecido no referido processo licitatório.

**SAC CAIXA:** 0800 726 0101 (informações, reclamações, sugestões e elogios)

12

**Para pessoas com deficiência auditiva ou de fala:** 0800 726 2492

**Ouvidoria:** 0800 725 7474

caixa.gov.br

5.7 – A autorização de desbloqueio dos recursos creditados na conta vinculada ocorrerá condicionada a:

- I - Emissão da autorização para início do objeto;
- II - Apresentação do relatório de execução compatível com o cronograma de desembolso aprovado, devidamente atestado pela fiscalização do CONTRATADO e/ou UNIDADE EXECUTORA;
- III – Atendimento ao disposto nos Artigos 52 e 54 da Portaria Interministerial MPDG/MF/CGU nº 424, de 30 de dezembro de 2016 e suas alterações;
- IV - Comprovação financeira da etapa anterior pelo CONTRATADO e/ou UNIDADE EXECUTORA;
- V – Apresentação do termo de recebimento provisório da intervenção, nos termos do art. nº 73, inciso I, alínea “a” da Lei 8.666, de 21 de junho de 1993, para o desbloqueio da última parcela de recursos;

5.7.1 - O servidor indicado pelo CONTRATADO responsável pelo acompanhamento e fiscalização da obra deverá assinar e carregar na PLATAFORMA+BRASIL o relatório de fiscalização referente a cada medição.

5.7.2 - O CONTRATADO deverá verificar se os materiais aplicados e os serviços realizados atendem aos requisitos de qualidade estabelecidos pelas especificações técnicas dos projetos de engenharia aceitos.

5.7.3 - A execução física será atestada conforme regramento disposto no Artigo 54 da Portaria Interministerial MPDG/MF/CGU nº 424, de 30 de dezembro de 2016 e suas alterações.

5.7.4 – A aferição da execução do objeto, suas metas e fases ou etapas será realizada por meio da verificação da compatibilidade entre o efetivamente executado e o pactuado no Plano de Trabalho.

5.8 – O instrumento será rescindido na hipótese de inexistência de execução financeira após 180 dias da liberação da primeira parcela ou sem comprovação da execução financeira por mais de 360 dias contados a partir do último desbloqueio de recursos.

5.9 – Os prazos de que tratam os itens 5.4.2 e 5.8 da Cláusula Quinta do presente Contrato de Repasse:

I - deverão ser suspensos nos casos em que a inexecução financeira for devida a atraso de liberação de parcelas pelo Concedente ou pela CONTRATANTE, ou nos casos em que a paralisação da execução se der por determinação judicial ou por recomendação ou determinação de órgãos de controle; e

II - poderão ser prorrogados, desde que sejam devidamente motivados, que não fique caracterizada culpa ou inércia do CONTRATADO, nos casos de que trata o inciso III do § 3º do art. 27 da Portaria Interministerial MPDG/MF/CGU nº 424, de 30 de dezembro de 2016 e suas alterações, e que seja autorizado pela CONTRATANTE.

**SAC CAIXA:** 0800 726 0101 (informações, reclamações, sugestões e elogios)

**Para pessoas com deficiência auditiva ou de fala:** 0800 726 2492

**Ouvidoria:** 0800 725 7474

caixa.gov.br



Handwritten signature and initials.



5.10 – Cabe ao representante legal do CONTRATADO dar continuidade à execução dos Contratos de Repasse firmados pelos seus antecessores.

5.11 - A utilização de recursos do contrato de repasse para pagamento da remuneração variável, conforme previsto na Lei das Estatais (Lei nº 13.303, de 2016), é permitido somente nos casos em que os preços dos itens da Planilha Orçamentária do CTEF, aceita na VRPL - Verificação do Resultado do Processo Licitatório, correspondam aos limites máximos, incluindo a remuneração variável.

## **CLÁUSULA SEXTA – DA CLASSIFICAÇÃO ORÇAMENTÁRIA E FINANCEIRA DOS RECURSOS**

6 – As despesas com a execução do objeto do presente Contrato de Repasse correrão à conta de recursos alocados nos respectivos orçamentos dos contratantes.

6.1 – A emissão do empenho plurianual, quando for o caso, ocorrerá de acordo com determinação específica do Gestor do Programa, com incorporação ao presente Contrato de Repasse mediante Apostilamento.

6.2 – A eficácia deste Instrumento está condicionada à validade dos empenhos, que é determinada por instrumento legal, findo o qual, sem a total liberação dos recursos, o presente Contrato de Repasse fica automaticamente extinto.

6.2.1 – No caso de perda da validade dos empenhos por motivo de cancelamento de Restos a Pagar, o quantitativo físico-financeiro poderá ser reduzido até a etapa do objeto contratado que apresente funcionalidade.

## **CLÁUSULA SÉTIMA – DA EXECUÇÃO FINANCEIRA**

7 – Os recursos somente poderão ser utilizados para pagamento de despesas constantes do Plano de Trabalho ou para aplicação no mercado financeiro, nas hipóteses previstas em lei ou na Portaria Interministerial MPDG/MF/CGU nº 424, de 30 de dezembro de 2016 e suas alterações, vedada sua utilização em finalidade diversa da pactuada neste Instrumento.

7.1 – A programação e a execução financeira deverão ser realizadas em separado, de acordo com a natureza e a fonte de recursos, se for o caso.

7.2 – Antes da realização de cada pagamento, o CONTRATADO e/ou UNIDADE EXECUTORA incluirá na PLATAFORMA+BRASIL, no mínimo, as seguintes informações:

I - A destinação do recurso;

II - O nome e CNPJ ou CPF do fornecedor, quando for o caso;

III - O contrato a que se refere o pagamento realizado;

IV - A meta, etapa ou fase do Plano de Trabalho relativa ao pagamento;

**SAC CAIXA:** 0800 726 0101 (informações, reclamações, sugestões e elogios)

**Para pessoas com deficiência auditiva ou de fala:** 0800 726 2492

**Ouvidoria:** 0800 725 7474

caixa.gov.br



V - Informações das notas fiscais ou documentos contábeis.

7.3 – Os pagamentos devem ser realizados mediante crédito na conta bancária de titularidade dos fornecedores e prestadores de serviços, facultada a dispensa deste procedimento nos casos citados abaixo, em que o crédito poderá ser realizado em conta bancária de titularidade do próprio CONTRATADO e/ou UNIDADE EXECUTORA, devendo ser registrado na PLATAFORMA+BRASIL o beneficiário final da despesa:

- a) Por ato da autoridade máxima do Gestor do Programa;
- b) No ressarcimento ao CONTRATADO e/ou UNIDADE EXECUTORA por pagamentos realizados às próprias custas decorrentes de atrasos na liberação de recursos pelo Gestor do Programa e em valores além da contrapartida pactuada.

7.3.1 – Excepcionalmente, poderá ser realizado, uma única vez no decorrer da vigência do presente Contrato de Repasse, pagamento a pessoa física que não possua conta bancária, desde que permitida a identificação do beneficiário pela CONTRATANTE, e observado o limite de R\$ 1.200,00 (um mil e duzentos reais) por fornecedor ou prestador de serviços.

7.4 – Os recursos transferidos pela CONTRATANTE não poderão ser utilizados para despesas efetuadas em período anterior ou posterior à vigência do presente Contrato de Repasse, permitido o pagamento de despesas posteriormente desde que comprovadamente realizadas na vigência descrita no item VI das CONDIÇÕES GERAIS.

7.5 – Os recursos transferidos, enquanto não utilizados, serão aplicados em caderneta de poupança se o prazo previsto para sua utilização for igual ou superior a 1 mês, ou em fundo de aplicação financeira de curto prazo ou operação de mercado aberto lastreada em títulos da dívida pública federal, quando a sua utilização estiver prevista para prazo menor que 1 mês.

7.5.1 – A aplicação dos recursos, creditados na conta vinculada ao Contrato de Repasse, em fundo de curto prazo será automática, após assinatura pelo CONTRATADO e/ou UNIDADE EXECUTORA do respectivo Termo de Adesão ao fundo no ato de regularização da conta, ficando o CONTRATADO e/ou UNIDADE EXECUTORA responsável pela aplicação em caderneta de poupança por intermédio da PLATAFORMA+BRASIL, se o prazo previsto para utilização dos recursos transferidos for igual ou superior a 1 mês.

7.5.2 – Todos os rendimentos provenientes da aplicação dos recursos das contas vinculadas devem ser devolvidos à conta única do Tesouro ao final da execução do objeto contratado, devendo constar de demonstrativo específico que integrará a prestação de contas, vedada a sua utilização.

7.5.3 - Na ocorrência de perdas financeiras decorrentes da aplicação dos recursos, que comprometam a execução do objeto contratual, fica o CONTRATADO obrigado ao aporte adicional de contrapartida.

**SAC CAIXA:** 0800 726 0101 (informações, reclamações, sugestões e elogios)

**Para pessoas com deficiência auditiva ou de fala:** 0800 726 2492

**Ouvidoria:** 0800 725 7474

caixa.gov.br

*hym*  
*MR*



7.6 – Eventuais saldos financeiros verificados quando da conclusão, denúncia, rescisão ou extinção do Contrato de Repasse, inclusive os provenientes das receitas auferidas em aplicações financeiras, deverão ser restituídos integralmente à UNIÃO FEDERAL, no prazo improrrogável de 30 dias do evento, na forma indicada pela CONTRATANTE na época da restituição, sob pena da imediata instauração de Tomada de Contas Especial do responsável.

7.6.1 – Nos casos de descumprimento do prazo previsto no item 7.6, a CONTRATANTE solicitará à instituição financeira albergante da conta vinculada a devolução imediata dos saldos remanescentes à conta única do Tesouro Nacional.

7.7 – Deverão ser restituídos, ainda, todos os valores transferidos, acrescidos de juros legais e atualizados monetariamente, a partir da data do recebimento, na forma da legislação aplicável, nos seguintes casos:

- a) Quando não houver qualquer execução física referente ao objeto pactuado neste Instrumento nem utilização de recursos;
- b) Quando for executado parcialmente o objeto pactuado neste Instrumento;
- c) Quando não for apresentada, no prazo regulamentar, a respectiva prestação de contas parcial ou final;
- d) Quando os recursos forem utilizados em desconformidade com o pactuado neste Instrumento;
- e) Quando houver utilização dos valores resultantes de aplicações financeiras em desacordo com o estabelecido no item 7.5.2;
- f) Quando houver impugnação de despesas, se realizadas em desacordo com as disposições do contrato celebrado.

7.7.1 – Na hipótese prevista no item 7.7, alínea “a”, os recursos que permaneceram na conta vinculada, sem terem sido desbloqueados em favor do CONTRATADO e/ou UNIDADE EXECUTORA, serão devolvidos acrescidos do resultado da aplicação financeira nos termos do item 7.5, no prazo de até 30 dias do vencimento da vigência do Contrato de Repasse.

7.7.2 – Na hipótese prevista no item 7.7, alínea “b”, em que a parte executada apresente funcionalidade, a devolução dos recursos já creditados em conta e não aplicados no objeto do Plano de Trabalho, acrescidos do resultado da aplicação financeira nos termos do item 7.5, ocorrerá no prazo de até 30 dias do vencimento da vigência contratual.

7.7.3 – Na hipótese prevista no item 7.7, alínea “b”, em que a parte executada não apresente funcionalidade, os recursos liberados devem ser devolvidos devidamente atualizados, conforme exigido para a quitação de débitos para com a Fazenda Nacional, com base na variação da Taxa Referencial do Sistema Especial de Liquidação e de Custódia – SELIC, acumulada mensalmente, até o último dia do mês anterior ao da devolução de recursos, acrescido a esse montante de 1% no mês de efetivação da devolução de recursos à conta única do Tesouro.

**SAC CAIXA:** 0800 726 0101 (informações, reclamações, sugestões e elogios) 16

**Para pessoas com deficiência auditiva ou de fala:** 0800 726 2492

**Ouvidoria:** 0800 725 7474

caixa.gov.br

*Handwritten signature and initials.*





7.7.4 - Para aplicação dos itens 7.7.2 e 7.7.3, a funcionalidade da parte executada será verificada pela CONTRATANTE.

7.7.5 - Vencidos os prazos de devolução descritos nos itens 7.7.2 e 7.7.3, os valores devem ser devolvidos devidamente atualizados, conforme exigido para a quitação de débitos para com a Fazenda Nacional, com base na variação da Taxa Referencial do Sistema Especial de Liquidação e de Custódia – SELIC, acumulada mensalmente, até o último dia do mês anterior ao da devolução de recursos, acrescido a esse montante de 1% no mês de efetivação da devolução de recursos à conta única do Tesouro.

7.7.6 - Na hipótese prevista no item 7.7, alínea “c”, os recursos devem ser devolvidos incluindo os rendimentos da aplicação no mercado financeiro, atualizados pela Taxa Referencial do Sistema Especial de Liquidação e de Custódia – SELIC.

7.7.7 – Na hipótese prevista no item 7.7, alínea “d”, será instaurada Tomada de Contas Especial, além da devolução dos recursos liberados devidamente atualizados, conforme exigido para a quitação de débitos para com a Fazenda Nacional, com base na variação da Taxa Referencial do Sistema Especial de Liquidação e de Custódia – SELIC, acumulada mensalmente, até o último dia do mês anterior ao da devolução dos recursos, acrescido esse montante de 1% no mês de efetivação da devolução dos recursos à Conta Única do Tesouro Nacional.

7.8 – Para fins de efetivação da devolução dos recursos à União, a parcela de atualização referente à variação da SELIC será calculada proporcionalmente à quantidade de dias compreendida entre a data da liberação da parcela para o CONTRATADO e a data de efetivo crédito do montante devido na conta única do Tesouro.

## **CLÁUSULA OITAVA – DOS BENS REMANESCENTES AO TÉRMINO DA VIGÊNCIA CONTRATUAL**

8 – Os bens remanescentes decorrentes do Contrato de Repasse serão de propriedade do CONTRATADO e/ou UNIDADE EXECUTORA, quando da sua extinção, desde que vinculados à finalidade a que se destinam.

## **CLÁUSULA NONA – DAS PRERROGATIVAS**

9 – O Gestor do Programa é a autoridade competente para coordenar e definir as diretrizes do Programa, cabendo à CONTRATANTE o acompanhamento e avaliação das ações constantes no Plano de Trabalho.

9.1 – Sempre que julgar conveniente, o Gestor do Programa poderá promover visitas *in loco* com o propósito do acompanhamento e avaliação dos resultados das atividades

**SAC CAIXA: 0800 726 0101** (informações, reclamações, sugestões e elogios)

**Para pessoas com deficiência auditiva ou de fala: 0800 726 2492**

**Ouvidoria: 0800 725 7474**

**caixa.gov.br**

*hpm*  
*amb*



desenvolvidas em razão do Contrato de Repasse, observadas as normas legais e regulamentares pertinentes ao assunto.

9.2 – É prerrogativa da União, por intermédio do Gestor do Programa e da CONTRATANTE, promover a fiscalização físico-financeira das atividades referentes ao Contrato de Repasse, bem como, conservar, em qualquer hipótese, a faculdade de assumir ou transferir a responsabilidade da execução do objeto, no caso de sua paralisação ou de fato relevante que venha a ocorrer.

9.3 - As informações relativas à celebração, execução, acompanhamento, fiscalização e de prestação de contas, inclusive àquelas referentes à movimentação financeira dos instrumentos, serão públicas, exceto nas hipóteses legais de sigilo fiscal e bancário e nas situações classificadas como de acesso restrito, consoante o ordenamento jurídico.

### **CLÁUSULA DÉCIMA – DOS DOCUMENTOS E DA CONTABILIZAÇÃO**

10 – Obriga-se o CONTRATADO e/ou UNIDADE EXECUTORA a registrar, em sua contabilidade analítica, em conta específica do grupo vinculado ao ativo financeiro, os recursos recebidos da CONTRATANTE, tendo como contrapartida conta adequada no passivo financeiro, com subcontas identificando o Contrato de Repasse e a especificação da despesa.

10.1 – As faturas, recibos, notas fiscais e quaisquer outros documentos comprobatórios de despesas serão emitidos em nome do CONTRATADO e/ou UNIDADE EXECUTORA, devidamente identificados com o nome do Programa e o número do Contrato de Repasse, e mantidos em arquivo, em ordem cronológica, no próprio local em que forem contabilizados, à disposição dos órgãos de controle interno e externo, pelo prazo fixado no Contrato de Repasse.

10.1.1 – O CONTRATADO e/ou UNIDADE EXECUTORA deverá disponibilizar cópias dos comprovantes de despesas ou de outros documentos à CONTRATANTE sempre que solicitado.

### **CLÁUSULA DÉCIMA PRIMEIRA – DA PRESTAÇÃO DE CONTAS**

11 – A Prestação de Contas referente aos recursos financeiros deverá ser apresentada à CONTRATANTE no prazo descrito no item VI das CONDIÇÕES GERAIS.

11.1 – Quando a prestação de contas não for encaminhada no prazo fixado, a CONTRATANTE estabelecerá o prazo máximo de 45 dias para sua apresentação, ou recolhimento dos recursos, incluídos os rendimentos da aplicação no mercado financeiro, atualizados pela taxa SELIC.

**SAC CAIXA:** 0800 726 0101 (informações, reclamações, sugestões e elogios)

**Para pessoas com deficiência auditiva ou de fala:** 0800 726 2492

**Ouvidoria:** 0800 725 7474

caixa.gov.br

11.2 – Caso o CONTRATADO e/ou UNIDADE EXECUTORA não apresente a prestação de contas nem devolva os recursos nos termos do item anterior, ao término do prazo estabelecido, a CONTRATANTE registrará a inadimplência na PLATAFORMA+BRASIL por omissão do dever de prestar contas e comunicará o fato ao órgão de contabilidade analítica, para fins de instauração de Tomada de Contas Especial sob aquele argumento e adoção de outras medidas para reparação do dano ao erário, sob pena de responsabilização solidária.

11.3 – Cabe ao representante legal do CONTRATADO prestar contas dos recursos provenientes dos Contratos de Repasse firmados pelos seus antecessores.

11.3.1 – Na impossibilidade de atender ao disposto no item anterior, deve apresentar, à CONTRATANTE, e inserir na PLATAFORMA+BRASIL documento com justificativas que demonstrem o impedimento e as medidas adotadas para o resguardo do patrimônio público.

11.3.2 – Quando a impossibilidade de prestar contas decorrer de ação ou omissão do antecessor, o novo administrador solicitará a instauração de Tomada de Contas Especial.

11.3.3 – Os casos fortuitos ou de força maior que impeçam o CONTRATADO e/ou UNIDADE EXECUTORA de prestar contas dos recursos recebidos e aplicados ensejarão o envio de documentos e justificativas à CONTRATANTE, para análise e manifestação do Gestor do Programa.

## CLÁUSULA DÉCIMA SEGUNDA – DO RECOLHIMENTO DE TARIFAS EXTRAORDINÁRIAS

12 – Haverá a cobrança de tarifa extraordinária do CONTRATADO e/ou UNIDADE EXECUTORA nos seguintes casos em que esse(s) der(em) causa:

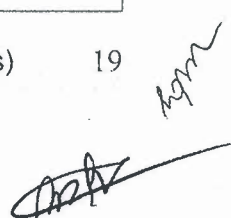
Descrição	Custo Unitário – Nível I
Reanálise do Plano de Trabalho	R\$ 1.400,00
Verificação do Resultado do Processo Licitatório inapta ou repetida	R\$ 3.000,00
Manutenção de contrato, cobrada mensalmente após 180 dias sem execução financeira	R\$ 1.000,00
Visita ou vistoria <i>in loco</i> em quantidade superior à prevista no Art. 54 da Portaria Interministerial MPDG/MF/ CGU nº 424/2016 e suas alterações	R\$ 4.500,00
Reabertura de PCF ou TCE	R\$ 800,00
Alteração de cronograma	R\$ 1.700,00
Atualização de orçamento	R\$ 2.400,00
Exclusão de meta	R\$ 3.500,00

SAC CAIXA: 0800 726 0101 (informações, reclamações, sugestões e elogios)

Para pessoas com deficiência auditiva ou de fala: 0800 726 2492

Ouvidoria: 0800 725 7474

caixa.gov.br





Descrição	Custo Unitário – Nível I
Ajustes no projeto	R\$ 0,00
Reprogramação de Remanescente de obra	R\$ 5.000,00
Inclusão de meta	R\$ 0,00
Alteração de escopo	R\$ 9.000,00

12.1 – Os valores dos serviços acima constam em tabela disponível em <http://plataformamaisbrasil.gov.br/images/SEI ME - 5470370 - Termo Aditivo ao Credenciamento.pdf>.

12.2 – O comprovante de pagamento da tarifa extraordinária é apresentado à CONTRATANTE previamente à realização do serviço.

### CLÁUSULA DÉCIMA TERCEIRA – DA AUDITORIA

13 – Os serviços de auditoria serão realizados pelos órgãos de controle interno e externo da União, sem elidir a competência dos órgãos de controle interno e externo do CONTRATADO e/ou UNIDADE EXECUTORA, em conformidade com o Capítulo VI do Decreto nº 93.872, de 23 de dezembro de 1986.

13.1 – É livre o acesso, a qualquer tempo, de servidores do Sistema de Controle Interno ao qual esteja subordinada a CONTRATANTE e do Tribunal de Contas da União a todos os atos e fatos relacionados direta ou indiretamente com o Instrumento pactuado, bem como aos locais de execução das obras, quando em missão de fiscalização ou auditoria.

13.2. Em sendo evidenciados pelos Órgãos de Controle ou Ministério Público vícios insanáveis que impliquem nulidade da licitação realizada, o CONTRATADO deverá adotar as medidas administrativas necessárias à recomposição do erário no montante atualizado da parcela já aplicada, o que pode incluir a reversão da aprovação da prestação de contas e a instauração de Tomada de Contas Especial, independentemente da comunicação do fato ao Tribunal de Contas da União e ao Ministério Público.

### CLÁUSULA DÉCIMA QUARTA – DA IDENTIFICAÇÃO DAS OBRAS E DAS AÇÕES PROMOCIONAIS

14 – É obrigatória a identificação do empreendimento com placa segundo modelo fornecido pela CONTRATANTE, durante o período de duração da obra, devendo ser afixada no prazo de até 15 dias, contados a partir da autorização da CONTRATANTE para o início dos trabalhos, sob pena de suspensão da liberação dos recursos financeiros, observadas as limitações impostas pela Lei Eleitoral nº 9.504, de 30 de setembro de 1997.

**SAC CAIXA:** 0800 726 0101 (informações, reclamações, sugestões e elogios)

20

**Para pessoas com deficiência auditiva ou de fala:** 0800 726 2492

**Ouvidoria:** 0800 725 7474

caixa.gov.br



14.1 – Em qualquer ação promocional relacionada com o objeto do Contrato de Repasse será obrigatoriamente destacada a participação da CONTRATANTE, do Gestor do Programa, bem como o objeto de aplicação dos recursos, observado o disposto no §1º do art. 37 da Constituição Federal, sob pena de suspensão da liberação dos recursos financeiros, observadas as limitações impostas pela Lei Eleitoral nº 9.504, de 30 de setembro de 1997.

### **CLÁUSULA DÉCIMA QUINTA – DA VIGÊNCIA**

15 – Este Instrumento produzirá efeitos a partir da assinatura de todas as partes e sua vigência iniciar-se-á na data de sua assinatura e encerrar-se-á no prazo descrito no item VI das CONDIÇÕES GERAIS, possibilitada a sua prorrogação mediante Termo Aditivo e aprovação da CONTRATANTE, conforme o disposto no Art. 27, Inciso V e § 3º, da Portaria Interministerial MPDG/MF/CGU nº 424, de 30 de dezembro de 2016 e suas alterações.

### **CLÁUSULA DÉCIMA SEXTA – DA RESCISÃO E DA DENÚNCIA**

16 – O Contrato de Repasse poderá ser denunciado por qualquer das partes e rescindido a qualquer tempo, ficando os partícipes responsáveis pelas obrigações assumidas na sua vigência, creditando-se-lhes, igualmente, os benefícios adquiridos no mesmo período, aplicando, no que couber, a Portaria Interministerial MPDG/MF/CGU nº 424, de 30 de dezembro de 2016 e suas alterações, e demais normas pertinentes à matéria.

16.1 – Constitui motivo para rescisão do Contrato de Repasse o descumprimento de qualquer das cláusulas pactuadas, particularmente quando constatada pela CONTRATANTE:

- I - A utilização dos recursos em desacordo com o Plano de Trabalho;
- II - A inexistência de execução financeira após 180 dias da liberação da primeira parcela ou após 360 dias do último desbloqueio de recursos, à exemplo do descrito na Cláusula Quinta, item 5.8, desde que não se enquadre nas hipóteses de suspensão ou de prorrogação do prazo, nos termos do item 5.9;
- III - A falsidade ou incorreção de informação de documento apresentado;
- IV - A verificação de qualquer circunstância que enseje a instauração de Tomada de Contas Especial;
- V – Não atendimento ao disposto no inciso XXX do item 2.2 do presente instrumento.

16.1.1 – A rescisão do Contrato de Repasse, na forma acima prevista e sem que tenham sido os valores restituídos à União Federal devidamente corrigidos, ensejará a instauração de Tomada de Contas Especial.

### **CLÁUSULA DÉCIMA SÉTIMA – DO PROVIMENTO JUDICIAL LIMINAR**

**SAC CAIXA:** 0800 726 0101 (informações, reclamações, sugestões e elogios)

**Para pessoas com deficiência auditiva ou de fala:** 0800 726 2492

**Ouvidoria:** 0800 725 7474

caixa.gov.br

*WPM*  
*[Handwritten signature]*



17 – A existência de restrição do CONTRATADO e/ou UNIDADE EXECUTORA não foi considerada óbice à celebração do presente instrumento, em razão da decisão liminar concedida nos termos especificados no Contrato de Repasse, a qual autorizou a celebração deste instrumento, condicionada à decisão final.

17.1 – Ainda que posteriormente regularizada a restrição apontada no Contrato de Repasse, a desistência da ação ou a decisão judicial desfavorável ao CONTRATADO e/ou UNIDADE EXECUTORA implicará a desconstituição dos efeitos da respectiva liminar, com a rescisão do presente contrato e a devolução de todos os recursos que eventualmente tenha recebido, atualizados na forma da legislação em vigor.

### CLÁUSULA DÉCIMA OITAVA – DA ALTERAÇÃO

18 – O presente Contrato de Repasse poderá ser alterado mediante proposta, devidamente formalizada e justificada, a ser apresentada à CONTRATANTE, em no mínimo 60 (sessenta) dias antes do término da vigência, vedada a alteração do objeto.

18.1 – A alteração do prazo de vigência do Contrato de Repasse, em decorrência de atraso na liberação dos recursos por responsabilidade do Gestor do Programa, será promovida “de ofício” pela CONTRATANTE, limitada ao período do atraso verificado, fazendo disso imediato comunicado ao CONTRATADO e/ou UNIDADE EXECUTORA.

18.2 – A alteração contratual referente ao valor do Contrato de Repasse será feita por meio de Termo Aditivo, ficando a majoração dos recursos de repasse sob decisão unilateral exclusiva do órgão responsável pela concepção da política pública em execução.

18.3 – São vedadas as alterações do objeto do Contrato de Repasse e da Contrapartida que resulte em valores inferiores ou superiores aos limites mínimos e máximos definidos na Lei de Diretrizes Orçamentárias.

### CLÁUSULA DÉCIMA NONA – DAS VEDAÇÕES

19 – Ao CONTRATADO é vedado:

- I. Reformular os projetos de engenharia das obras e serviços já aceitos pela CONTRATANTE, inclusive para os casos em que tenha sido aplicada a Lei nº. 13.303, de 30 de junho de 2016;
- II. Realizar reprogramações decorrentes de ajustes ou adequações nos projetos de engenharia ou nos termos de referência de serviços de engenharia dos instrumentos enquadrados nos Níveis I e I-A, conforme o disposto no §4º e no §8º do Art. 6º da Portaria Interministerial MPDG/MF/CGU nº 424, de 30 de dezembro de 2016 e suas alterações;

**SAC CAIXA:** 0800 726 0101 (informações, reclamações, sugestões e elogios) 22

**Para pessoas com deficiência auditiva ou de fala:** 0800 726 2492

**Ouvidoria:** 0800 725 7474

caixa.gov.br



- III. Realizar despesas a título de taxa de administração ou similar;
- IV. Pagar, a qualquer título, servidor ou empregado público, integrante de quadro de pessoal do órgão ou entidade pública da Administração Direta ou Indireta, salvo nas hipóteses previstas em leis federais específicas e na Lei de Diretrizes Orçamentárias;
- V. Utilizar, ainda que em caráter emergencial, os recursos para finalidade diversa da estabelecida no instrumento;
- VI. Realizar despesa em data anterior à vigência do instrumento;
- VII. Efetuar pagamento em data posterior à vigência do instrumento, salvo se o fato gerador da despesa tenha ocorrido durante a vigência do instrumento pactuado;
- VIII. Realizar despesas com taxas bancárias, multas, juros ou correção monetária, inclusive referentes a pagamentos ou recolhimentos fora dos prazos, exceto no que se refere às multas e aos juros decorrentes de atraso na transferência de recursos pela CONTRATANTE, e desde que os prazos para pagamento e os percentuais sejam os mesmos aplicados no mercado;
- IX. Transferir recursos para clubes, associações de servidores ou quaisquer entidades congêneres, exceto para creches e escolas para o atendimento pré-escolar, quando for o caso;
- X. Realizar despesas com publicidade, salvo a de caráter educativo, informativo ou de orientação social, da qual não constem nomes, símbolos ou imagens que caracterizem promoção pessoal e desde que previstas no plano de trabalho;
- XI. Pagar, a qualquer título, a empresas privadas que tenham em seu quadro societário servidor público da ativa ou empregado de empresa pública, ou de sociedade de economia mista, do órgão celebrante, por serviços prestados, inclusive consultoria, assistência técnica ou assemelhados;
- XII. Utilizar os recursos do presente Contrato de Repasse para construção de bem que desobedeça a Lei nº 6.454, de 1977;
- XIII. Aproveitar rendimentos dos recursos do Contrato de Repasse;
- XIV. Computar receitas oriundas dos rendimentos de aplicações no mercado financeiro como contrapartida;
- XV. Adotar o regime de execução direta;
- XVI. Utilizar licitação cujo edital tenha sido publicado antes da assinatura do presente Contrato de Repasse ou da emissão Laudo de Análise Técnica, que consubstancia a análise técnica de engenharia e a análise documental de objeto que envolva obra.
- XVII. Utilizar CTEF exclusivo para aquisição de equipamentos ou para execução de custeio, que não atenda ao disposto no art. 50-A da Portaria Interministerial nº 424, de 30 de dezembro de 2016 e suas alterações.

## CLÁUSULA VIGÉSIMA – DOS REGISTROS DE OCORRÊNCIAS E DAS COMUNICAÇÕES

20 – Os documentos instrutórios ou comprobatórios relativos à execução do Contrato de Repasse deverão ser apresentados em original ou em cópia autenticada.

**SAC CAIXA:** 0800 726 0101 (informações, reclamações, sugestões e elogios)

**Para pessoas com deficiência auditiva ou de fala:** 0800 726 2492

**Ouvidoria:** 0800 725 7474

caixa.gov.br

*hpm*  
*JMB*



20.1 – As comunicações de fatos ou ocorrências relativas ao Contrato serão consideradas como regularmente feitas se inseridas na PLATAFORMA+BRASIL ou entregues por carta protocolada, telegrama, fax ou correspondência eletrônica, com comprovante de recebimento, nos endereços descritos no item VIII das CONDIÇÕES GERAIS.

**CLÁUSULA VIGÉSIMA PRIMEIRA – DO FORO**

21 – Fica eleito o foro da Justiça Federal, descrito no item VII das CONDIÇÕES GERAIS, para dirimir os conflitos decorrentes deste Instrumento, com renúncia expressa de qualquer outro, por mais privilegiado que seja.

E, por estarem assim justos e pactuados firmam este Instrumento, que será assinado pelas partes e pelas testemunhas abaixo, para que surta seus efeitos jurídicos e legais, em juízo e fora dele, sendo extraídas as respectivas cópias, que terão o mesmo valor do original.

FORTALEZA, 30 de Dezembro de 2020

Local/Data *Lidianne Monteiro*

LIDIANNE ARAÚJO MONTEIRO  
Gerente de Filial S.E.  
Mat.: 138204-4  
GIGOV/FO  
CAIXA ECONÔMICA FEDERAL

Assinatura da CONTRATANTE  
Nome: LIDIANNE ARAÚJO MONTEIRO  
CPF: 623.372.703-00

*Mirineide Pinheiro Moura*

Assinatura do CONTRATADO  
Nome: MIRINEIDE PINHEIRO MOURA  
CPF: 233.151.643-04

**Testemunhas**

*[Signature]*  
Nome: ANGELICA GRANJEIRO AGRA  
PINHEIRO  
CPF: 620.350.533-15

*[Signature]*  
Nome: EMANUEL SANDES  
RODRIGUES  
CPF: 079.180.823-89

*[Signature]*  
Assinatura do Supervisor ou Coordenador  
(Contrato em Conformidade)  
Nome: VALDIR ALVES CARNEIRO  
JÚNIOR  
CPF: 032.844.634-37

SAC CAIXA: 0800 726 0101 (informações, reclamações, sugestões e elogios)  
Para pessoas com deficiência auditiva ou de fala: 0800 726 2492  
Ouvidoria: 0800 725 7474

caixa.gov.br

*rpm*



**ANEXO II**  
**MINUTA DO CONTRATO N...../.....**

Contratação de serviços a serem prestados na execução de construção de Campo de Futebol, no bairro Alto Pontes, Município de Umari, nos termos do Contrato de Repasse n. 905966/2020MCIDADANIA/CAIXA, celebrado com a União, por intermédio do Ministério da Cidadania, representado pela Caixa Econômica Federal, que entre si fazem de um lado, o Município de Umari/CE, e de outro

O **MUNICÍPIO DE UMARI/CE**, Estado do Ceará, pessoa jurídica de direito público interno, inscrito no CNPJ/MF sob o n. 07.520.372/0001-98, através da Secretaria Municipal de Esporte, Turismo e Lazer, neste ato representada por seu Ordenador de Despesas, o Sr. José Evangelista Lima dos Santos, residente e domiciliado nesta Cidade, apenas denominado **CONTRATANTE**, e de outro lado ....., estabelecida na ....., inscrita no CNPJ/MF sob o n. ...., neste ato representada por ....., portador(a) do CPF n. ...., apenas denominada de **CONTRATADA**, resolvem firmar o presente Contrato, tendo em vista o resultado da Licitação na modalidade Tomada de Preços n. 2023.03.23.1, tudo de acordo com as normas gerais da Lei Federal n. 8.666/93, e suas alterações posteriores, na forma das seguintes cláusulas e condições.

**CLÁUSULA 1ª - DA CONVENÇÃO**

1.1 - Ficam convencionadas as designações de **CONTRATANTE** para a Secretaria Municipal de Esporte, Turismo e Lazer, e de **CONTRATADA** para ....., e de **FISCALIZADOR** para representante da Prefeitura Municipal de Umari/CE, designado para acompanhar a execução da obra e o cumprimento das cláusulas contratuais.

**CLÁUSULA 2ª - DO OBJETO E DO REGIME DE EXECUÇÃO**

2.1 - O presente Instrumento tem por objeto a contratação de serviços a serem prestados na execução de construção de Campo de Futebol, no bairro Alto Pontes, Município de Umari, nos termos do Contrato de Repasse n. 905966/2020MCIDADANIA/CAIXA, celebrado com a União, por intermédio do Ministério da Cidadania, representado pela Caixa Econômica Federal, conforme projetos e orçamentos anexados junto ao Edital Convocatório, bem como pela proposta comercial apresentada pela empresa contratada.

2.2 - O regime de execução será o indireto, na modalidade de empreitada por preço global.

**CLÁUSULA 3ª - DO VALOR CONTRATUAL**

3.1 - A **CONTRATANTE** se obriga a pagar a **CONTRATADA** para realizar os serviços objeto do presente Contrato, o preço global de R\$ ..... (.....), a ser pago segundo o cronograma de pagamento e conforme os serviços executados e medições apresentadas e visadas pelo órgão fiscalizador.

**CLÁUSULA 4ª - DAS CONDIÇÕES DE PAGAMENTO**

4.1 - A fatura relativa aos serviços executados no período de cada mês civil, cujo valor será apurado através de medição, deverá ser apresentada à Secretaria de Infraestrutura, até o 5º (quinto) dia útil do mês subsequente a realização dos serviços, para fins de conferência e atestação.

4.2 - A CONTRATADA se obriga a apresentar junto à fatura dos serviços prestados, cópia da quitação das seguintes obrigações patronais referente ao mês anterior ao do pagamento:

- recolhimento das contribuições devidas ao INSS (parte do empregador e parte do empregado), relativas aos empregados envolvidos na execução do objeto deste instrumento;
- recolhimento do FGTS, relativo aos empregados referidos na alínea superior;
- comprovante de recolhimento do PIS e ISS, quando for o caso, dentro de 20 (vinte) dias a partir do recolhimento destes encargos.

4.3 - Os pagamentos serão efetuados, mediante a apresentação da fatura, nota fiscal de serviços e recibo, até 30 (trinta) dias após a sua certificação pela Secretaria Municipal Contratante.

4.4 - Nenhum pagamento isentará a CONTRATADA das suas responsabilidades contratuais, nem implicará na aprovação definitiva dos serviços executados, total ou parcialmente.

4.5 - Ocorrendo erro na fatura ou outra circunstância que desaconselhe o pagamento, a CONTRATADA será cientificada, a fim de que tome providências.

4.6 - Poderá a CONTRATANTE sustar o pagamento da CONTRATADA nos seguintes casos:

- quando a CONTRATADA deixar de recolher multas a que estiver sujeita, dentro do prazo fixado;
- quando a CONTRATADA assumir obrigações em geral para com terceiros, que possam de qualquer forma prejudicar a CONTRATANTE;
- inadimplência da CONTRATADA na execução dos serviços.

#### **CLÁUSULA 5ª - DAS DESPESAS CONTRATUAIS**

5.1 - Serão da exclusiva responsabilidade da CONTRATADA, todas as despesas e providências necessárias à regularização do presente Contrato, inclusive sua publicação, registro e aprovação dos projetos nos órgãos competentes.

#### **CLÁUSULA 6ª - DOS RECURSOS ORÇAMENTÁRIOS**

6.1 - As despesas decorrentes deste Contrato correrão à conta de recursos oriundos do Contrato de Repasse n. 905966/2020MCIDADANIA/CAIXA e Tesouro Municipal, previstos na seguinte dotação orçamentária:

Órgão	Unid. Orç.	Projeto/Atividade	Elemento de Despesa
13	01	27.812.0611.1.044.0000	4.4.90.51.00
13	01	27.812.0611.1.044.0000	3.3.90.39.00

#### **CLÁUSULA 7ª - DOS PRAZOS**

7.1 - O presente contrato terá vigência até **31 de dezembro de 2023**, sendo que os serviços deverão ser executados e concluídos dentro do prazo de **04 (quatro) meses**, a contar da data de recebimento da 1ª ordem de serviços, podendo ser prorrogado nos termos da Lei Federal n. 8.666/93, e suas alterações.

7.2 - Os pedidos de prorrogação deverão se fazer acompanhar de um relatório circunstanciado e do novo cronograma físico-financeiro adaptado às novas condições propostas. Esses pedidos serão analisados e julgados pela fiscalização da Secretaria Municipal Contratante.

7.3 - Os pedidos de prorrogação de prazos serão dirigidos à Secretaria de Infraestrutura, até 30 (trinta) dias antes da data do término do prazo contratual.

7.4 - Os atrasos ocasionados por motivo de força maior ou caso fortuito, desde que notificados no prazo de 48 (quarenta e oito) horas e aceitos pela Secretaria de Infraestrutura, não serão considerados como inadimplemento contratual.

7.5 - Após o recebimento da Ordem de Serviços, a Contratada terá o prazo máximo de 10 (dez) dias corridos para o início dos serviços contratados, podendo este prazo vir a ser dilatado por igual

período, uma única vez, mediante apresentação de justificativas plausíveis e aceito pela Administração.

### **CLÁUSULA 8ª - DAS OBRIGAÇÕES DA CONTRATADA**

8.1 - A CONTRATADA estará obrigada a satisfazer aos requisitos e atender a todas as exigências e condições a seguir estabelecidas:

- a) Recrutar elementos habilitados e com experiência comprovada, fornecendo à CONTRATANTE relação nominal dos profissionais, contendo identidade e atribuição/especificação técnica.
- b) Executar os serviços através de pessoas idôneas, assumindo total responsabilidade por quaisquer danos ou falta que venham a cometer no desempenho de suas funções, podendo a CONTRATANTE solicitar a substituição daqueles, cuja conduta seja julgada inconveniente.
- c) Substituir os profissionais nos casos de impedimentos fortuitos, de maneira que não se prejudiquem o bom andamento e a boa prestação dos serviços.
- d) Facilitar a ação da FISCALIZAÇÃO na inspeção da obra, prestando, prontamente, os esclarecimentos que forem solicitados pela CONTRATANTE.
- e) Responder perante a CONTRATANTE, mesmo no caso de ausência ou omissão da FISCALIZAÇÃO, indenizando-a devidamente por quaisquer atos ou fatos lesivos aos seus interesses, que possam interferir na execução do contrato, quer sejam eles praticados por empregados, prepostos ou mandatários seus. A responsabilidade se estenderá a danos causados a terceiros, devendo a CONTRATADA adotar medidas preventivas contra esses danos, com fiel observância das normas emanadas das autoridades competentes e das disposições legais vigentes.
- f) Responder, perante as leis vigentes, pelo sigilo dos documentos manuseados, sendo que a CONTRATADA não deverá, mesmo após o término do CONTRATO, sem consentimento prévio por escrito da CONTRATANTE, fazer uso de quaisquer documentos ou informações relativas ao serviço, a não ser para fins de execução do CONTRATO.
- g) Pagar seus empregados no prazo previsto em lei, sendo também de sua responsabilidade o pagamento de todos os tributos que, direta ou indiretamente, incidam sobre a prestação dos serviços contratados inclusive as contribuições previdenciárias fiscais e parafiscais, FGTS, PIS, emolumentos, seguros de acidentes de trabalho, etc., ficando excluída qualquer solidariedade da CONTRATANTE, por eventuais autuações administrativas e/ou judiciais uma vez que a inadimplência da CONTRATADA com referência às suas obrigações não se transfere a CONTRATANTE.
- h) Disponibilizar, a qualquer tempo, toda documentação referente ao pagamento dos tributos, seguros, encargos sociais, trabalhistas e previdenciários relacionados com o objeto do CONTRATO.
- i) Responder, pecuniariamente, por todos os danos e/ou prejuízos que forem causados à União, Estado, Município ou terceiros, decorrentes da prestação dos serviços.
- j) Respeitar as normas de segurança e medicina do trabalho, previstas na Consolidação das Leis do Trabalho e legislação pertinente.
- k) Responsabilizar-se pela adoção das medidas necessárias à proteção ambiental e às precauções para evitar a ocorrência de danos ao meio ambiente e a terceiros, observando o disposto na legislação federal, estadual e municipal em vigor, inclusive a Lei n. 9.605, publicada no D.O.U. de 13/02/98.
- l) Responsabilizar-se perante os órgãos e representantes do Poder Público e terceiros por eventuais danos ao meio ambiente causados por ação ou omissão sua, de seus empregados, prepostos ou contratados.
- m) Manter durante toda a execução dos serviços, em compatibilidade com as obrigações por ele assumidas, todas as condições de habilitação e qualificação exigidas na licitação.
- n) Prestar os serviços de acordo com os Projetos elaborados pela Secretaria de Infraestrutura.

- o) Responsabilizar-se pela conformidade, adequação, desempenho e qualidade dos serviços e bens, bem como de cada material, matéria-prima ou componente individualmente considerado, mesmo que não sejam de sua fabricação, garantindo seu perfeito desempenho.
- p) Registrar o Contrato decorrente desta licitação no CREA-CE (Conselho Regional de Engenharia e Agronomia do Ceará), na forma da Lei, e apresentar o comprovante de ART (Anotação de Responsabilidade Técnica) correspondente antes da apresentação da primeira fatura, perante a CONTRATANTE, sob pena de retardar o processo de pagamento.
- q) Aceitar nas mesmas condições contratuais, acréscimos ou supressões que se fizerem necessários na forma estabelecida no art. 65, § 1º, da Lei Federal n. 8.666/93, alterada e consolidada;
- r) Apresentar Planilha de Levantamento de Eventos - PLE (Eventograma e Quantitativos, Detalhamento de Eventos, Planilha de Levantamento de Eventos, Resumo de Acompanhamento e Cronograma), devendo ser devidamente assinados pelo responsável técnico da empresa proponente, bem como todos os documentos necessários exigidos pelo órgão concedente.

### **CLÁUSULA 9ª - DAS OBRIGAÇÕES DA CONTRATANTE**

9.1 - A Contratante obriga-se a:

- a) Exigir o fiel cumprimento do Edital e Contrato, bem como zelo na prestação dos serviços e o cumprimento dos prazos.
- b) Fazer o acompanhamento da execução dos serviços objeto do presente contrato, através da Secretaria Municipal competente.
- c) Efetuar o pagamento conforme previsto neste Instrumento.

9.2 - A Contratante reserva-se o direito de, a qualquer tempo, introduzir modificações ou alterações no projeto, plantas e especificações.

9.3 - Caso as alterações ou modificações impliquem aumento ou diminuição dos serviços que tenham preços unitários cotados na proposta, valor respectivo, para efeito de pagamento ou abatimento, será apurado com base nas cotações apresentadas no orçamento.

9.4 - Caso as alterações e ou modificações não tenham no orçamento da licitante os itens correspondentes com os seus respectivos preços unitários, serão utilizados os preços unitários constantes da tabela de preços utilizada pela Prefeitura Municipal de Umari/CE.

9.5 - À Prefeitura Municipal de Umari/CE caberá o direito de promover acréscimos ou supressões nas obras ou serviços, que se fizerem necessários, até o limite correspondente a 25% (vinte e cinco por cento) do valor inicial do contrato, mantendo-se as demais condições do contrato nos termos do art. 65, § 1º, da Lei Federal n. 8.666/93.

### **CLÁUSULA 10ª - DAS PENALIDADES E SANÇÕES**

10.1 - A empresa Contratada pela CONTRATANTE para execução dos serviços objeto deste, no caso de inadimplemento, ficará sujeita às seguintes sanções:

- a) Advertência;
- b) Multas pecuniárias, conforme segue;
- b.1) O prazo de entrega deverá ser rigorosamente observado, ficando desde já estabelecido a multa de 0,3% (três décimos por cento) por dia de atraso, até o limite de 10% (dez por cento) sobre o valor total da operação, caso o atraso seja inferior a 30 (trinta) dias.
- b.2) Multa de 20% (vinte por cento) sobre o valor da etapa do cronograma físico-financeiro não realizado, no caso de atraso superior a 30 (trinta) dias.
- c) Suspensão temporária do direito de participar em licitações e impedimento de contratar com a Prefeitura Municipal de Umari/CE, por prazo não superior a 02 (dois) anos;
- d) Declaração de inidoneidade para licitar ou contratar com Administração Municipal, enquanto perdurarem os motivos determinantes da punição, ou até que seja promovida reabilitação, perante a própria autoridade que aplicou a penalidade.

10.2 - A Contratante, sem prejuízo das sanções aplicáveis, poderá reter crédito, promover cobrança judicial ou extrajudicial, a fim de receber multas aplicadas e resguardar-se dos danos e perdas que tiver sofrido por culpa da empresa CONTRATADA.

10.3 - O atraso injustificado na execução total ou parcial da obra, autoriza a CONTRATANTE, a seu critério, declarar rescindido o Contrato e punir a empresa contratada com a suspensão do seu direito de licitar e contratar.

10.4 - Requerimento de concordata preventiva, dissolução judicial ou amigável, decretação de falência da empresa contratada, instauração de insolvência civil, darão a Contratante ensejo à rescisão contratual e à emissão na posse da obra, dos materiais, equipamentos e ferramentas existentes no canteiro de obra.

10.5 - As multas prevista no subitem b), alíneas b.1 e b.2, serão devolvidas à empresa contratada, sem juros e correção monetária, desde que a conclusão da obra se verifique dentro do prazo contratual.

10.6 - Ao licitante vencedor que se recusar a assinar o Contrato serão aplicadas, as penalidades previstas em lei.

### **CLÁUSULA 11ª - DA RESCISÃO**

11.1- A CONTRATANTE poderá rescindir o Contrato, independente de Interpelação judicial ou extrajudicial e de qualquer indenização, nos seguintes casos:

- a) O não cumprimento ou o cumprimento irregular de cláusulas contratuais, especificações ou prazos, por parte da CONTRATADA;
- b) A decretação de falência ou a instauração de insolvência civil da CONTRATADA;
- c) O conhecimento de infrações à Legislação Trabalhista por parte da CONTRATADA;
- d) Razões de interesse público ou na ocorrência das hipóteses do art. 78 do Estatuto das Licitações;
- e) A ocorrência de caso fortuito ou de força maior, regularmente comprovada, impeditiva da execução do Contrato.

### **CLÁUSULA 12ª - DA FISCALIZAÇÃO**

12.1 - A CONTRATANTE fiscalizará a execução da Obra/Serviços, a fim de verificar se no seu desenvolvimento estão sendo observadas os Projetos, Especificações e demais requisitos revistos neste Contrato.

12.2 - A FISCALIZAÇÃO se efetivará no local da Obra/Serviços, por profissional previamente designado pela CONTRATANTE, que comunicará suas atribuições.

### **CLÁUSULA 13ª - DO RECEBIMENTO DOS SERVIÇOS**

13.1 - O recebimento da obra será feito por equipe ou comissão técnica, constituída pela Secretaria Municipal competente, para este fim.

13.2 - O objeto deste contrato será recebido:

- a) Provisoriamente, pelo responsável por seu acompanhamento e fiscalização, mediante termo circunstanciado, assinado pelas partes, em até 30 (trinta) dias da comunicação escrita da CONTRATADA;
- b) Definitivamente, pela equipe ou comissão técnica, mediante “Termo de Entrega e Recebimento dos Serviços”, circunstanciado, assinado pelas partes, após o decurso do prazo de observação, ou vistoria que comprove a adequação do objeto aos termos contratuais, observando o disposto no art. 69 da Lei Federal n. 8.666/93.

### **CLÁUSULA 14ª - DAS ALTERAÇÕES DO CONTRATO**

14.1 - O Contrato poderá ser alterado nos seguintes casos:

- a) unilateralmente, pela CONTRATANTE;

- a.1) quando houver modificações do Projeto ou das Especificações para melhor adequação técnica aos seus objetivos;
- a.2) quando necessária a modificação do valor contratual em decorrência de acréscimo ou diminuição quantitativa de seu objeto, dentro do limite legal.
- 14.2 - A CONTRATADA em caso de rescisão administrativa unilateral, reconhece os direitos da CONTRATANTE, em aplicar as sanções previstas neste Contrato.

### **CLÁUSULA 15ª - DO DOMICILIO E DO FORO**

15.1 - As partes elegem o foro da Comarca vinculada de Umari/CE, como o único competente para dirimir quaisquer dúvidas oriundas deste contrato, com expressa renúncia de qualquer outro, por mais privilegiado que seja.

### **CLÁUSULA 16ª - DAS DISPOSIÇÕES FINAIS**

16.1 - A CONTRATADA se obriga a efetuar, caso solicitado pela CONTRATANTE testes previstos nas normas ABNT para definir as características técnicas de qualquer equipamento, material ou serviço a ser executado.

16.2 - No interesse da Administração Municipal e sem que caiba à CONTRATADA qualquer tipo de reclamação ou indenização, fica assegurado à autoridade competente o direito de ativar as condições, anular ou revogar a qualquer tempo, no todo ou em parte, o presente Contrato, disto dando ciência aos interessados.

E, por assim haverem acordados, declaram ambas as partes aceitar todas as disposições estabelecidas nas cláusulas anteriores e, bem assim, observar fielmente as disposições legais em vigor.

Umari/CE, .....

.....  
**CONTRATANTE**

.....  
**CONTRATADA**

Testemunhas

1) ..... CPF n. ....

2) ..... CPF n. ....